

使用指南

Dell E5515H

機型編號：E5515H

法定型號：E5515Hc





註：附註為可協助您更佳使用電腦的重要資訊。



注意：注意代表未遵守說明時，可能會發生硬體毀損或資料遺失。



警告：警告代表財物損壞、人員受傷或致死的可能性。

© 2015–2016 Dell Inc. 保留所有權利。

本文件所述之資訊若有變更，恕不另行通知。未經 Dell Inc. 書面許可，嚴禁以任何方式重製本文件。

本文件所用的商標：*Dell* 以及 *DELL* 標誌為 Dell Inc. 的商標。Microsoft 和 Windows 為 Microsoft Corporation 在美國和／或其他國家的註冊商標或商標。

本文件可能使用其他商標與商業名稱指涉擁有該標誌與名稱之所有權的實體或其產品。除本身擁有者之外，Dell Inc. 否認其他商標與商業名稱的所有權權益。

2016 年 07 月 A05 版

目錄

Dell 顯示管理程式使用指南	6
概覽	6
使用快速設定對話	6
設定顯示器基本功能	7
針對應用程式配置預設模式	7
採用 Easy Arrange 功能組織 Windows	9
套用節能功能	11
關於顯示器	12
包裝內容物	12
產品特色	13
遙控器	14
在遙控器中置入電池	15
遙控器使用方式	15
遙控器操作範圍	16
識別零件與控制項目	17
顯示器規格	19
電源管理模式	19
針腳配置	20
隨插即用功能	23
平面螢幕規格	23
解析度規格	24
支援視訊模式	24
電氣規格	24
預設顯示模式	25

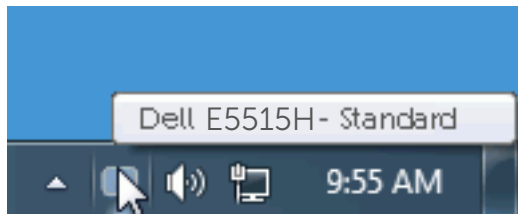
物理特性	26
環境特性	27
LCD 顯示器品質與像素原則	28
維護準則	28
維護顯示器	28
架設顯示器	29
安裝顯示器	29
連接顯示器	30
連接藍色 VGA 訊號線	30
連接黑色 HDMI 連接線	30
拆下顯示器立座	32
壁掛套件（選購）	32
操作顯示器	34
開啟顯示器電源	34
使用功能控制鈕	34
前面板按鍵	35
使用螢幕顯示功能表	36
進入功能表系統	36
OSD 警告訊息	47
設定最大解析度	50
疑難排解	51
自我測試	51
內建診斷	53
產品特定問題	58
附錄	59
FCC 聲明（僅限美國）及其他法規資訊	59

聯絡 Dell	59
設定顯示器	60
將顯示器解析度設定為 1920 x 1080 (最高).	60
若您使用 Dell 桌上型電腦或 Dell 筆記型電腦，並具有網際網路連線	61
若您並非使用 Dell 的桌上型、筆記型電腦或繪圖卡	61
Windows 7, Windows 8/Windows 8.1 或 Windows 10 設定雙顯示器的程序	62
Windows 7	62
Windows 8/Windows 8.1.	64
Windows 10	70

Dell 顯示管理程式使用指南

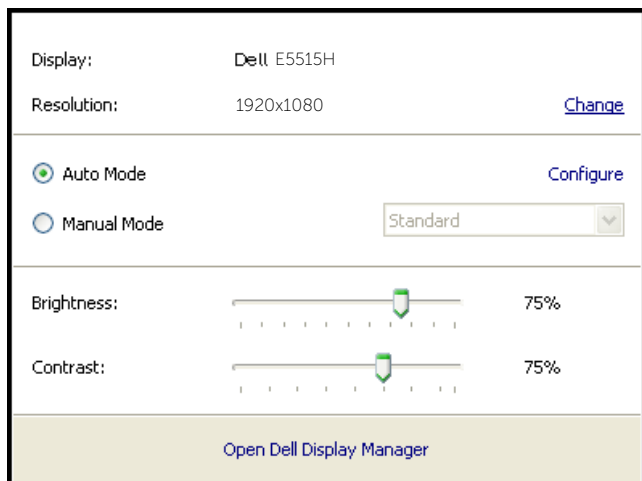
概覽

Dell 顯示管理程式係為 Windows 應用程式，可用來管理單一顯示器或一組顯示器。程式可讓您在特定的 Dell 機型上手動調整顯示的影像、配置自動設定、進行電力管理、翻轉影像或執行其他功能。安裝完成後，Dell 顯示管理程式會在系統開機時啟動，並在通知列上出現圖示。滑鼠滑過通知列圖示時，即會針對系統所連接的顯示器，顯示其相關資訊。



使用快速設定對話

點選 Dell 顯示管理程式的通知列圖示，即會開啟快速設定對話方塊。若系統不止連接一個支援的 Dell 機型，則可透過功能表選擇指定的顯示器。快速設定對話方塊可讓您方便調整顯示器的亮度、對比度，並可手動選擇預設模式或設定為自動模式，亦可變更畫面解析度。

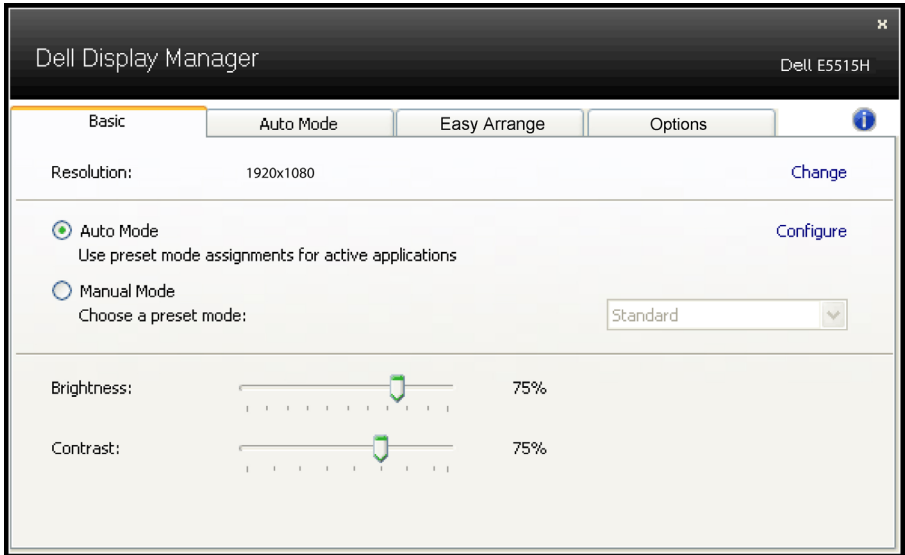


亦可透過快速設定對話方塊，進入 Dell 顯示管理程式的進階使用者介面，藉此調整基本功能、配置自動模式並使用其他功能。

設定顯示器基本功能

您可透過基本標籤的功能表，針對所選顯示器手動套用預設模式，或者啟用自動模式。自動模式可在特定應用程式出現在顯示器上時，自動套用偏好的預設模式。變更模式時，畫面訊息會暫時顯示目前的預設模式。


可透過基本標籤直接調整所選顯示器的亮度與對比度。

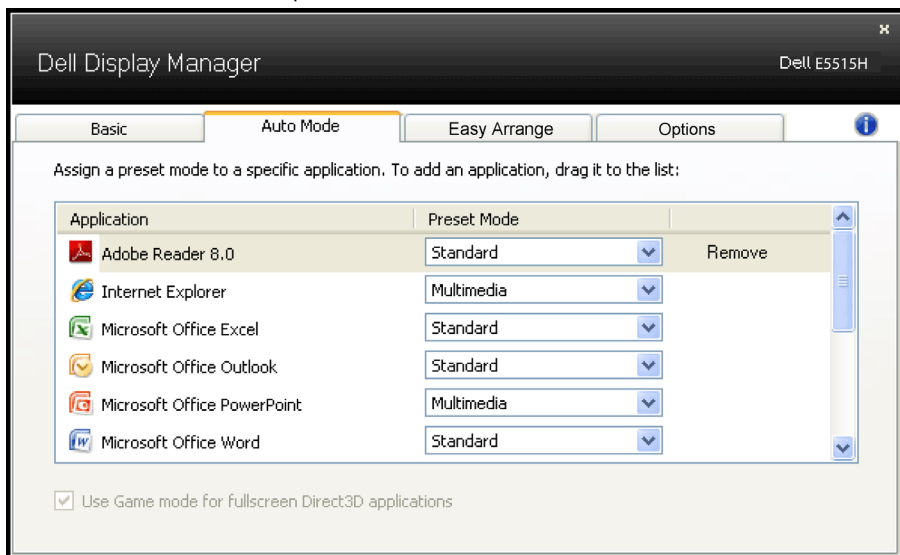


針對應用程式配置預設模式

自動模式標籤能讓你透過特定應用程式來連結特定預設模式，再自動套用。啟用自動模式後，Dell 顯示管理程式會在系統啟動連結應用程式時，自動切換至對應的預設模式。配置給應用程式的預設模式，可同樣套用至連接的其他顯示器，或在不同的顯示器上使用個別的預設模式。

Dell 顯示管理程式已經針對許多熱門應用程式，事先配置其預設模式。若要新增應用程式至配置清單，只要從桌面、Windows 開始功能表或其他地方拖曳應用程式，再放置於現有清單中即可。

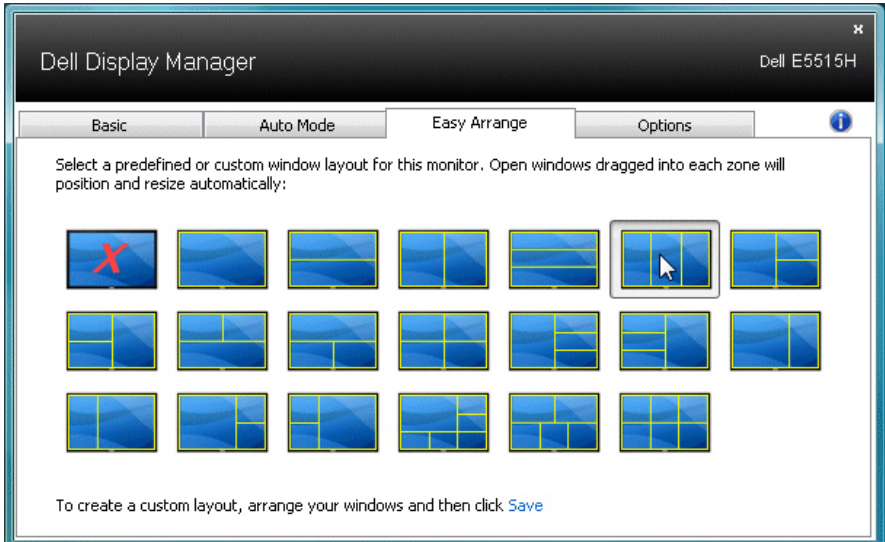
 **附註：**預設模式配置是專為批次檔案所設計，並不支援也無法使用指令碼、載入器，以及 zip 封存檔案或壓縮檔案等非執行檔。



採用 Easy Arrange 功能組織 Windows

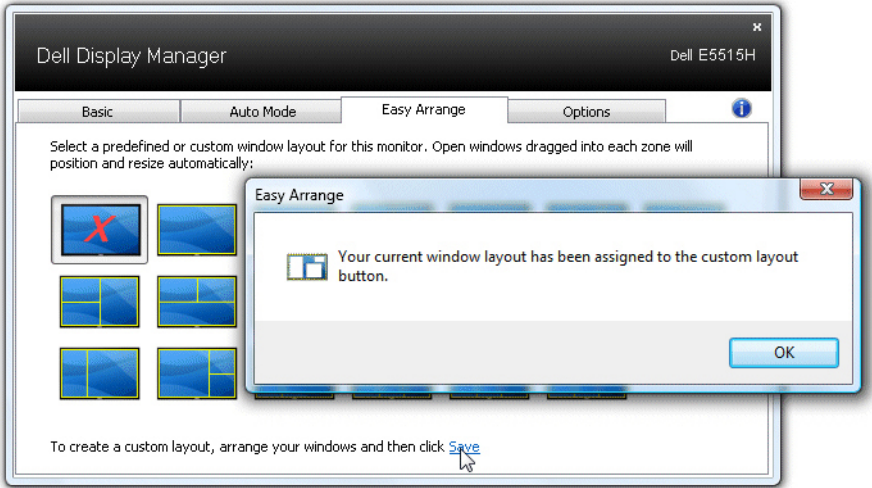
某些 Dell 機種具備 Easy Arrange 功能，可讓所選定顯示器之桌面組織成不同的預定或自訂視窗配置。當啟用 Easy Arrange 功能時，可以輕鬆調整視窗位置與自動調整視窗大小，以填滿視窗配置內的特定區域。

欲開始使用 Easy Arrange 功能，先選擇目標顯示器，並選取預定的配置方式。該配置區域會在顯示器上短暫顯現。接下來，將開啟的視窗拖曳橫越顯示器。拖曳視窗期間，會顯示目前的視窗配置，而當視窗通過時，作用區域會以反白顯示。只要將視窗放入作用區域，視窗將會自動調整大小並調整位置以填滿該區域。

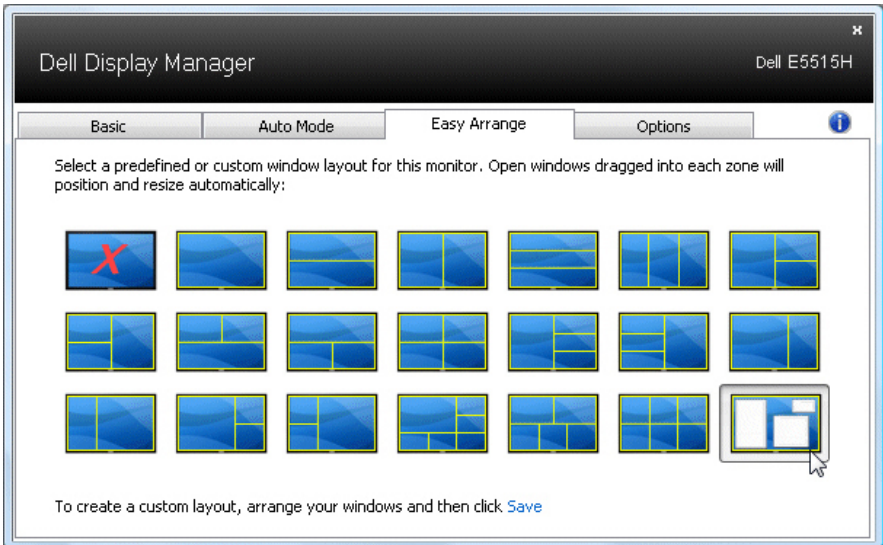


欲建立自訂視窗配置，先在桌面上調整最多達 10 個視窗的大小及位置，接著在 Easy Arrange 內按下儲存連結。視窗的大小及位置會儲存為自訂配置，並會新增自訂配置的圖示。

- **註：**使用各視窗的應用程式不會儲存於自訂配置內，僅會儲存視窗大小及位置。



欲使用目前儲存的自訂配置，選取自訂配置圖示。欲儲存新的自訂配置，先在桌面上調整最多達 10 個視窗的位置及大小，接著在 Easy Arrange 內按下儲存連結。欲刪除目前所儲存的自訂配置，關閉桌面上所有視窗，接著按下 Easy Arrange 內的儲存連結。



套用節能功能


支援的 Dell 機型上附有 PowerNap 標籤，可使用節能功能。螢幕保護程式啟動時，顯示器的亮度會自動降至最低程度，或者進入休眠以節省額外電力。



關於顯示器

包裝內容物

您的顯示器出貨時隨附下列元件。請確認您已收到所有元件，若有短缺，請聯絡聯絡 Dell。

 註：部分品項屬於選購品，因此並未隨附於顯示器。有些功能或媒體不適用於特定國家。

	<ul style="list-style-type: none">• 顯示器
	<ul style="list-style-type: none">• 顯示器底座
	<ul style="list-style-type: none">• 螺絲：M4（12 公釐）x 4
	<ul style="list-style-type: none">• 遙控器及電池（AAA x 2）
	<ul style="list-style-type: none">• 音效連接線
	<ul style="list-style-type: none">• 電源線（視國家而定）
	<ul style="list-style-type: none">• VGA 連接線

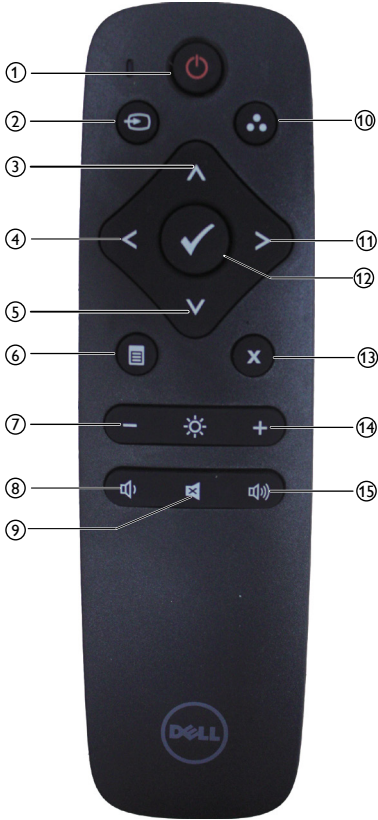
	<ul style="list-style-type: none"> • HDMI 連接線
	<ul style="list-style-type: none"> • USB 上行連接線 (啟用顯示器上的 USB 連接埠)
	<ul style="list-style-type: none"> • 驅動程式與說明文件媒體 • 快速安裝指南 • 安全、環境與法規資訊 (SERI)

產品特色

Dell E5515H 平面顯示器採用主動式距陣、薄膜式電晶體以及液晶顯示技術。顯示器特色包括：

- E5515H：1386.84 公釐（54.6 英吋）對角可視影像大小，1920 x 1080 解析度，並支援低解析度的全螢幕顯示。
- LED 背光。
- 可拆式底座以及符合影像電子標準協會 (VESA) 的 400 公釐 x 400 公釐載掛孔，載掛靈活有彈性。
- 隨插即用功能（若系統支援）。
- 連接能力：VGA、HDMI x 2
- 螢幕顯示 (OSD) 調整功能，可輕鬆設定並優化影像。
- 軟體與說明文件媒體內含資訊檔 (INF)、影像色彩校正檔 (ICM) 以及產品說明文件。
- 顯示器隨附光碟內含 Dell 顯示管理軟體。
- 資產管理功能。
- 內建喇叭 (5W) x 2
- 符合 RoHS 規範。
- 無 BFR/PVC（無鹵素）顯示器，不含外部連接線。
- 顯示器僅使用無砷玻璃與無水銀材質製造。
- 睡眠模式待命耗電為 0.5W。

遙控器



① **電源開／關按鈕**
開啟或關閉顯示器。

② **輸入來源**
選取輸入來源。按下 [<] 或 [>] 按鈕以選取 **HDMI1**、**HDMI2** 或 **VGA**。按下 [N] 按鈕，確認選項並離開。

③ **向上**
按下此按鈕往上選取 OSD 功能表中的選項。

④ **往左**
按下此按鈕往左選取 OSD 功能表中的選項。

⑤ **向下**
按下此按鈕往下選取 OSD 功能表中的選項。

⑥ **功能表**
按下此按鈕以開啟 OSD 功能表。

⑦ **亮度 -**
按下此按鈕可調低亮度。

⑧ **音量 -**
按下此按鈕可降低音量。

⑨ **靜音**
按下此按鈕可開啟／關閉靜音功能。

⑩ **預設模式**
顯示預設模式資訊。

⑪ **往右**
按下此按鈕往右選取 OSD 功能表中的選項。

⑫ **確定**
確認輸入項目或選項。

⑬ **離開**
按下此按鈕以離開功能表。

⑭ **亮度 +**
按下此按鈕可增加亮度。

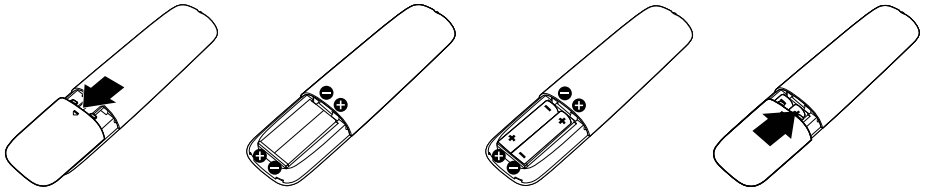
⑮ **音量 +**
按下此按鈕可增加音量。

在遙控器中置入電池

遙控器是由 2 顆 1.5V AAA 電池供電。

若欲安裝或更換電池：

1. 按住並滑動以開啟電池盒蓋。
2. 依據電池盒內的 (+) 及 (-) 指示安裝電池。
3. 將電池盒蓋蓋回。



⚠ 注意：

不當使用電池會造成漏液或爆炸。請依照說明使用：

- 請依照「AAA」電池上的 (+) 及 (-) 符號與電池盒中的 (+) 及 (-) 符號互相配對放置。
- 請勿使用不同廠牌類型的電池。
- 請勿將新舊電池搭配使用；可能導致電池壽命縮短或漏液。
- 電池用盡後請立即取出以防止漏液於電池盒內。請勿觸碰漏出的電池酸液以免傷害皮膚。



註：若長時間不使用遙控器，請取出電池。

遙控器使用方式

- 請避免劇烈撞擊。
- 請避免讓水或其他液體濺濕遙控器。若弄濕遙控器，請立即將其擦乾。
- 請避免將遙控器暴露在高溫及散發蒸汽的環境下。
- 除了安裝電池外，請勿將遙控器拆開。

遙控器操作範圍

操作按鈕時，請將遙控器頂端指向 LCD 顯示器的遙控感應器。

使用遙控器時，保持在距離遙控感應器 8 公尺的範圍內；或是與遙控感應器間水平及垂直夾角小於 15° ，約 5.6 公尺的範圍內。



註：當螢幕上的遙控感應器受到陽光直射或高強度光照下，或是訊號傳送路徑中有障礙物阻擋，遙控器會出現運作不良的情形。



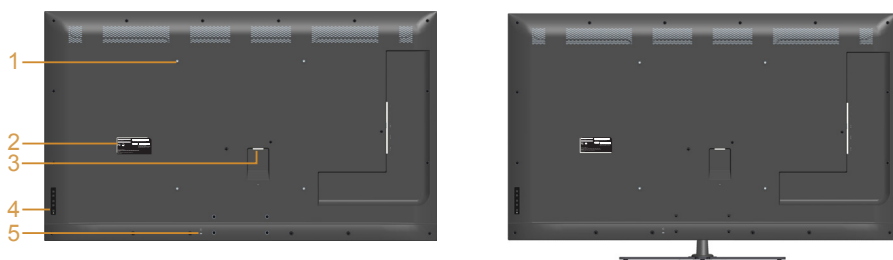
識別零件與控制項目

正面視圖



1	紅外線鏡頭（附 LED 指示燈）
---	------------------

背面圖



含顯示器立座的背面圖

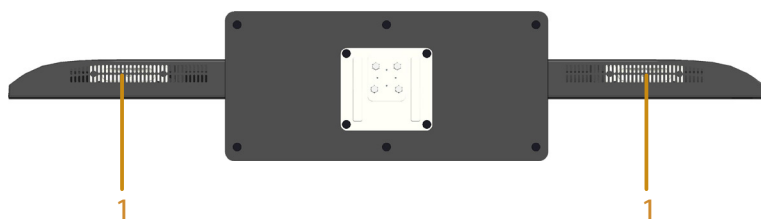
標號	說明	用途
1	VESA 載掛孔（400 公釐 x 400 公釐）	使用符合 VESA 規格的壁掛套件（400 mm x 400 mm）以壁掛方式安裝顯示器。
2	安規貼紙	列出本產品通過的安規。
3	AC 電源接頭	連接顯示器的電源線。
4	功能按鈕（如需更多資訊，請參閱 操作顯示器 ）	按鈕位於顯示器後方，用於調整影像設定。
5	安全鎖插孔	使用安全鎖保全顯示器。

側面圖



標號	說明	用途
1	USB 下游連接埠	連接 USB 裝置。若要使用此接頭，必須先將 USB 連接線接至電腦，並將 USB 上流接頭接至顯示器。
2	USB 上游連接埠	將顯示器隨附的 USB 連接線連接至電腦。連接之後，便可使用顯示器上的 USB 接頭。
3	音訊線路輸入	以音效連接線連接電腦上的音效輸出。
4	VGA 接頭	透過 VGA 連接線連接電腦與顯示器。
5	HDMI 1/HDMI 2	以 HDMI 連接線連接 HDMI 裝置。

底部視圖



1	喇叭
---	----

顯示器規格

以下章節說明不同的電源管理模式以及顯示器各種連接器的針腳配置。

電源管理模式

若您的電腦有安裝 VESA DPM 相容繪圖卡或軟體，則顯示器未使用時會自動減少耗電量。這稱為省電模式。若電腦偵測到鍵盤、滑鼠或其他輸入裝置發出輸入訊號，則顯示器會自動恢復運作。以下表格列出耗電量以及自動省電功能的燈號：

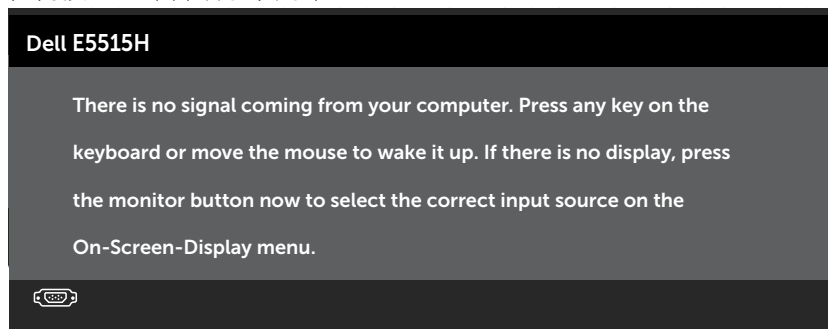
VESA 模式	水平同步	垂直同步	影像	電源指示燈	耗電量
一般操作	作用	作用	作用	白色	135 W (最大) ** 65 W (一般) ***
主動關閉模式	停用	停用	空白	閃爍白燈	低於 0.5 W
關閉	-	-		關閉	低於 0.5 W*

* 若要在「關閉」模式下達到零耗電量，則需將電源線從顯示器上拔除。

** 使用最大亮度與對比度時，耗電量最大。

*** 停用音效及 USB 的 OSD 預設使用狀態下為一般耗電量。

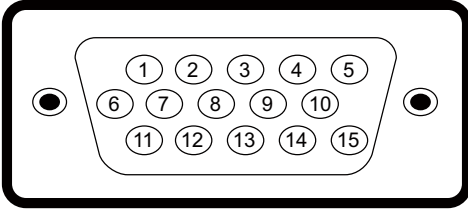
OSD 僅會在一般操作模式下運作。若在關閉啟動模式中按下電源按鈕以外的任何按鈕，即會顯示下列訊息：



啟動電腦與顯示器，即可進入**使用螢幕顯示功能表**。

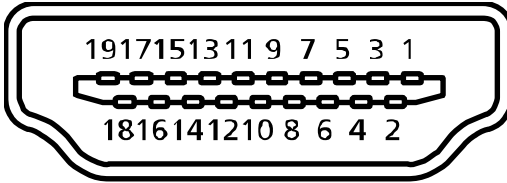
針腳配置

15 針 D-Sub 接頭



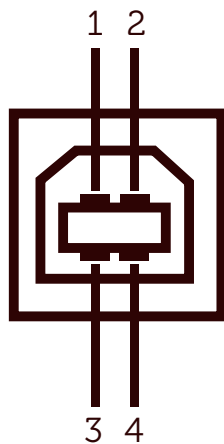
針腳編號	15 針訊號線的顯示器端
1	影像-紅色
2	影像-綠色
3	影像-藍色
4	GND
5	自我測試
6	GND-R
7	GND-G
8	GND-B
9	DDC +5 V
10	GND-同步
11	GND
12	DDC 資料
13	水平同步
14	垂直同步
15	DDC 時脈

19 針 HDMI 接頭



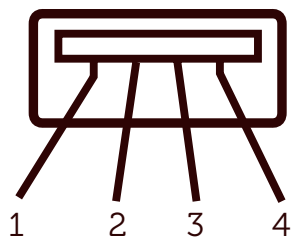
針腳編號	19 針訊號線的顯示器端
1	TMDS Data2+
2	TMDS Data2 屏蔽
3	TMDS Data2-
4	TMDS Data1+
5	TMDS Data1 屏蔽
6	TMDS Data1-
7	TMDS Data0+
8	TMDS Data0 屏蔽
9	TMDS Data0-
10	TMDS 時脈+
11	TMDS 時脈屏蔽
12	TMDS 時脈-
13	CEC
14	保留 (裝置的 N.C.)
15	SCL
16	SDA
17	DDC/CEC 接地
18	+5V 電源
19	熱插拔偵測

USB 上游接頭



針腳編號	接頭的 4 針端
1	DMU
2	VCC
3	DPU
4	GND

USB 下游接頭



針腳編號	接頭的 4 針端
1	VCC
2	DMD
3	DPD
4	GND

隨插即用功能

您可將顯示器安裝在任何支援隨插即用功能的系統。顯示器會自動透過顯示資料頻道 (DDC) 協定，將延伸顯示識別資料 (EDID) 提供給電腦，因此系統可自行配置並將顯示器設定最佳化。大多數的顯示器安裝步驟皆會自動進行，若有需要，則可自行選擇其他設定。

平面螢幕規格

機型編號	Dell E5515H 顯示器
螢幕類型	主動式矩陣 - TFT LCD
面板類型	垂直對齊
可視影像	
對角線	1,386.8 mm (54.6 英吋)
水平，有效區域	1,209.6 mm (47.6 英吋)
垂直，有效區域	680.4 mm (26.8 英吋)
面積	823011.8 平方公釐 (1275.7 平方英吋)
像素點距 (子像素)	0.21 公釐 (寬) * 0.63 公釐 (長)
觀賞角度：	
水平	178° (一般)
垂直	178° (一般)
亮度輸出	350 cd/m ² (一般)
對比度	3000 : 1 (一般)
面板塗層	防炫光及硬化塗層 3H、2% 霧化度
背光	LED 光柵系統
反應時間	8ms 一般 (G 至 G)
色深	1670 萬色
色階	85 % (一般) **

** [E5515H] 色階 (一般) 係依據 CIE1976 (85 %) 及 CIE1931 (72 %) 測試標準計算。

解析度規格

機型編號	Dell E5515H 顯示器
掃描範圍	
• 水平	30 kHz 至 83 kHz (自動)
• 垂直	56 Hz 至 76 Hz (自動)
預設最大解析度	1920 x 1080 , 60 Hz

支援視訊模式

機型編號	Dell E5515H 顯示器
影像顯示能力 (HDMI 播放)	480p、480i、576p、576i、720p、1080p、1080i

電氣規格

機型編號	Dell E5515H 顯示器
影像輸入訊號	類比 RGB：0.7 伏特 +/- 5%，75 歐姆輸入阻抗 數位 HDMI：每條差動線路 600 mV、100 ohm 輸入阻抗
同步輸入訊號	區隔水平與垂直同步，無極性 TTL 層級，SOG (複合同步於綠色)
AC 輸入電壓／頻率／電流	100 VAC 至 240 VAC/50 Hz 或 60 Hz +/- 3 Hz/2.5 A (最大)
湧浪電流	120 V：30 A (最大) 240 V：60 A (最大)

預設顯示模式

下表列出 Dell 可保證影像尺寸與置中的預設模式：

顯示模式	水平頻率 (KHz)	垂直頻率 (Hz)	像素時脈 (MHz)	同步極性 (水平／垂直)
VESA, 720 x 400	31.5	70.0	28.3	-/+
VESA, 640 x 480	31.5	60.0	25.2	-/-
VESA, 640 x 480	37.5	75.0	31.5	-/-
VESA, 800 x 600	37.9	60.3	40.0	+/+
VESA, 800 x 600	46.9	75.0	49.5	+/+
VESA, 1024 x 768	48.4	60.0	65.0	-/-
VESA, 1024 x 768	60.0	75.0	78.8	+/+
VESA, 1152 x 864	67.5	75.0	108.0	+/+
VESA, 1280 x 1024	64.0	60.0	108.0	+/+
VESA, 1280 x 1024	80.0	75.0	135.0	+/+
VESA, 1600 x 900	55.5	60.0	97.8	+/-
VESA, 1920 x 1080	67.5	60.0	148.5	+/+

物理特性

下表列出顯示器的物理特性：

機型編號	Dell E5515H 顯示器
接頭類型	D-Sub，藍色接頭； HDMI，黑色接頭
訊號連接線類型	D-sub：可拆式，類比，15 針。 HDMI：可拆式、數位、19 針。
尺寸： （附立座） 高度 寬度 深度	 786.0 mm（30.9 英寸） 1,241.0 mm（48.9 英寸） 245.0 mm（9.4 英寸）
尺寸： （無立座） 高度 寬度 深度	 721.5 mm（28.4 英寸） 1,241.0 mm（48.9 英寸） 64.8 mm（2.6 英寸）
立座尺寸： 高度 寬度 深度	 154.9 mm（6.1 英寸） 530.0 mm（20.9 英寸） 245.0 mm（9.6 英寸）
重量： 含包裝的重量 含立座組件與線材的重量	 32.2 kg (70.8 磅) 24.4 公斤（53.7 磅）
不含立座組件的重量（適用於 壁掛或 VESA 載掛安裝方式 - 不含線材）	20.3 kg (44.7 磅)
立座組件的重量	3.3 kg (7.3 磅)

環境特性

下表列出顯示器的環境特色：

機型編號	Dell E5515H 顯示器
溫度	
<ul style="list-style-type: none">運作	0 °C 至 40 °C (32 °F 至 104 °F)
<ul style="list-style-type: none">未運作	存放：-20 °C 至 60 °C (-4 °F 至 140 °F) 搬運：-20 °C 至 60 °C (-4 °F 至 140 °F)
濕度	
<ul style="list-style-type: none">運作	20 % 至 80 % (非冷凝)
<ul style="list-style-type: none">未運作	存放：10 % 至 90 % (非冷凝) 搬運：10 % 至 90 % (非冷凝)
高度	
<ul style="list-style-type: none">運作	5,000公尺 (16,387 英尺) 最大
<ul style="list-style-type: none">未運作	最高 12,191 公尺 (40,000 英尺)
排熱量	410 BTU/時 (最大) 307 BTU/時 (一般)

LCD 顯示器品質與像素原則

在 LCD 顯示器的製造過程中，有一或多個像素保持不變狀態並非異常情況。在此情況下，您會看見極小的黑點或發亮無色的點，那就是固定像素。像素維持恆亮，即稱為「亮點」。像素維持恆暗，即稱為「暗點」。

一般情況下，肉眼並不容易發現這些固定像素，且不會影響顯示品質或使用性。顯示器若有 1 至 5 個固定像素屬於正常現象並符合業界標準。如需更多資訊，請瀏覽 Dell 支援網站：

<http://www.dell.com/support/monitors>。

維護準則

維護顯示器



注意：清潔顯示器前，請先閱讀並遵守安全說明事項。




注意：清潔顯示器前，請將顯示器的電源線從插座上拔除。

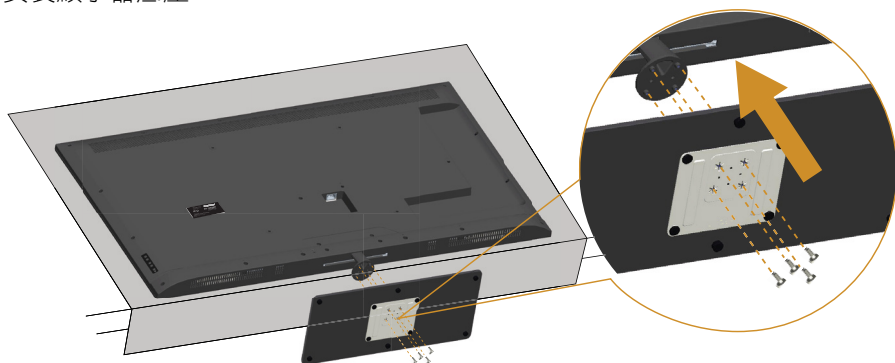
拆開包裝、清潔或搬動顯示器時，最好依照以下清單所列的指示操作：

- 若要清潔防靜電螢幕，請用乾淨的軟布沾水後，稍微沾濕。可行時，使用適合防靜電塗層的特製螢幕清潔紙或溶液。請勿使用含苯、稀釋劑、氨、研磨劑的清潔劑或壓縮空氣。
- 使用稍微沾溫水的軟布清潔塑膠部位。請勿使用任何去污劑，以免去污劑在塑膠部位上留下霧狀痕跡。
- 若您拆開顯示器包裝箱時發現白色粉末，請用清潔布清除。此白色粉末係因為運送顯示器所產生。
- 請小心搬動顯示器，因為深色系顯示器比淺色系顯示器較容易在刮傷後留下白色刮痕。
- 為了維持顯示器的最佳影像品質，請使用動態變換的螢幕保護程式，並在不使用關閉顯示器電源。

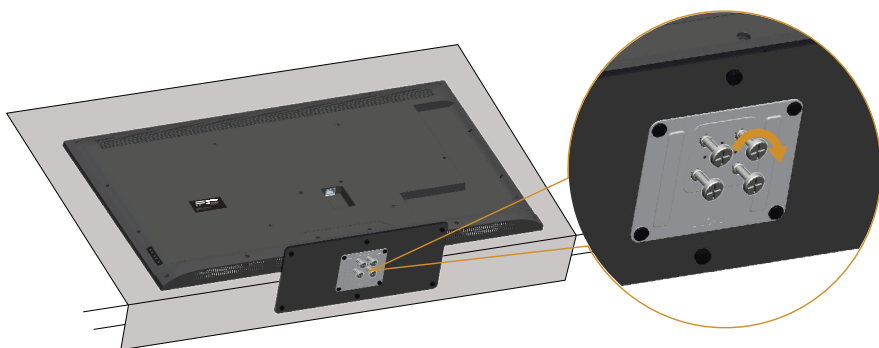
架設顯示器

安裝顯示器

 註：立架底座於顯示器出廠時已經拆下。
安裝顯示器底座：



1. 將顯示器放在平坦的表面上。
2. 將螺絲鎖入底座。
3. 鎖緊螺絲。



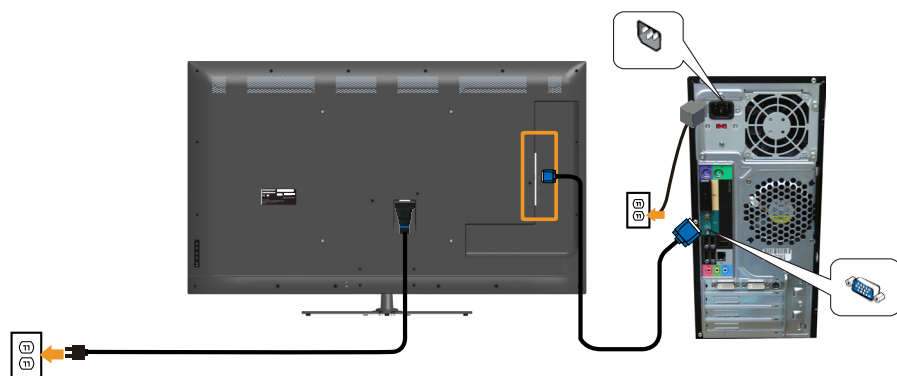
連接顯示器

⚠ 警告：開始進行此章節的任何程序前，請遵循Safety Instructions的指示。

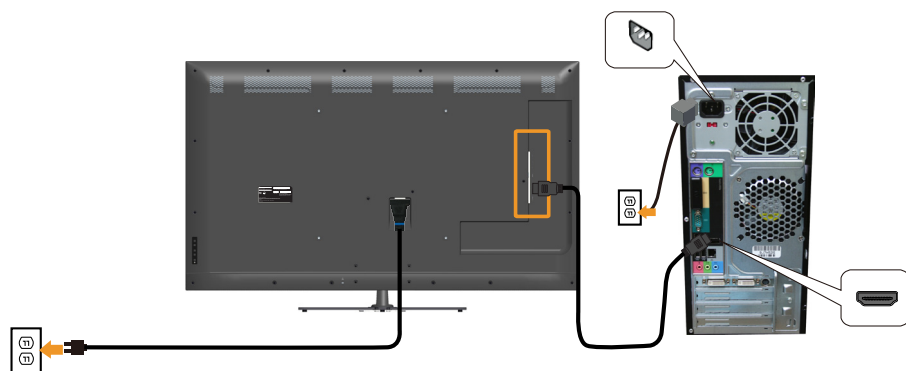
將顯示器接至電腦：

1. 將電腦關機，然後拔除電源線。
2. 將藍色類比 VGA 或黑色 HDMI 的顯示接頭線接至電腦背後對應的影像連接埠。請勿在同一部電腦上同時使用兩種連接線。只有在連接兩台具備適當影像系統的不同電腦時，才可使用兩種訊號線。

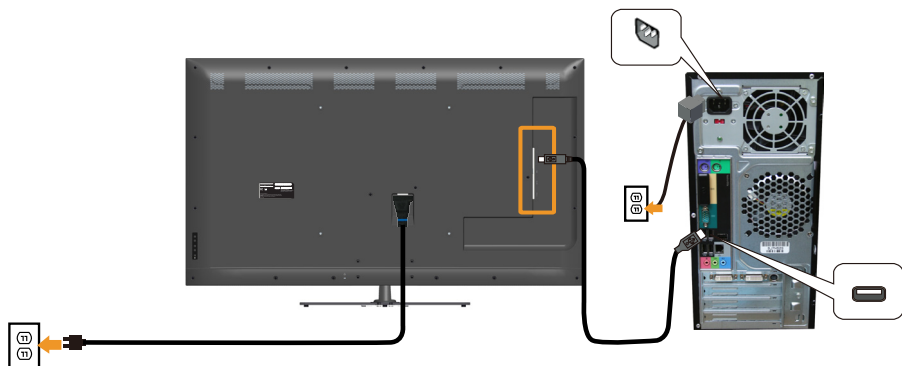
連接藍色 VGA 訊號線



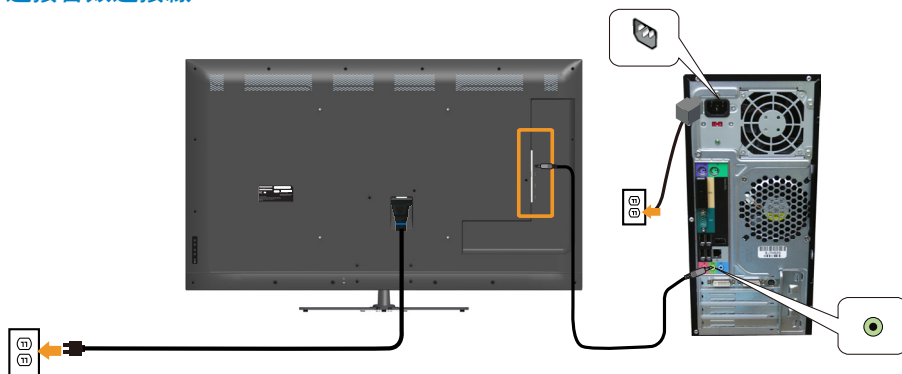
連接黑色 HDMI 連接線




連接 USB 連接線



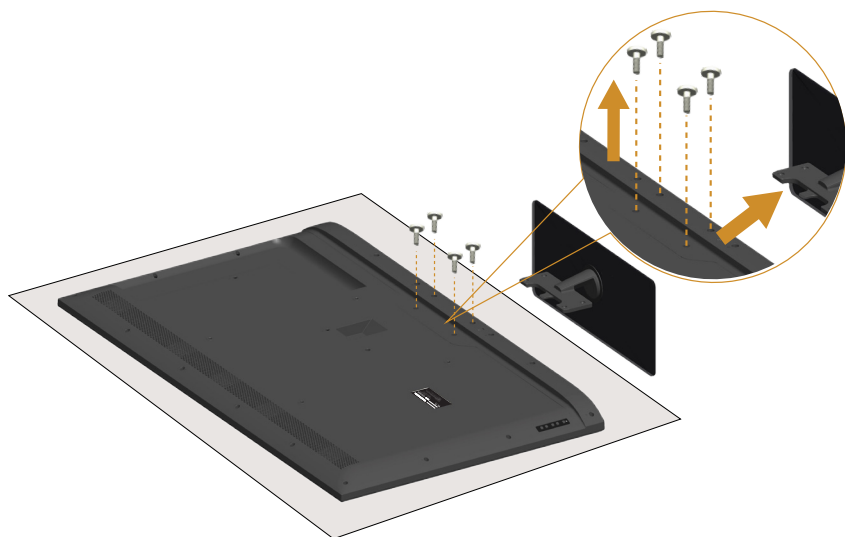
連接音效連接線



 附註：圖片僅限用於說明用途。電腦的外觀可能有所不同。

拆下顯示器立座

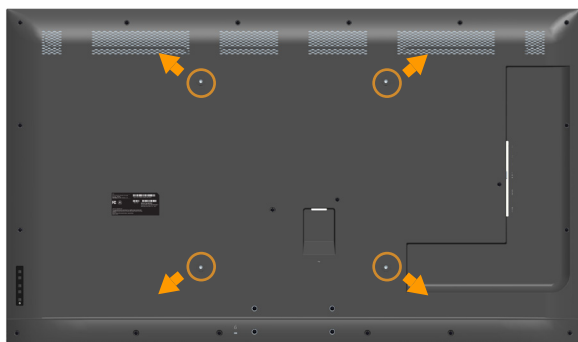
 註：為了避免在拆下立座時刮傷 LCD 螢幕，請確定顯示器置於乾淨的柔軟表面上。



拆下立座：

1. 將顯示器放在平坦的表面上。
2. 取下位於後蓋上的螺絲。
3. 從顯示器上取下立座。

壁掛套件（選購）




（螺絲尺寸：M6 x 30 公釐）。

*依據壁掛套件，可能需要 30 公釐以上的螺絲。

請參閱符合 VESA 標準的底座組件隨附說明。

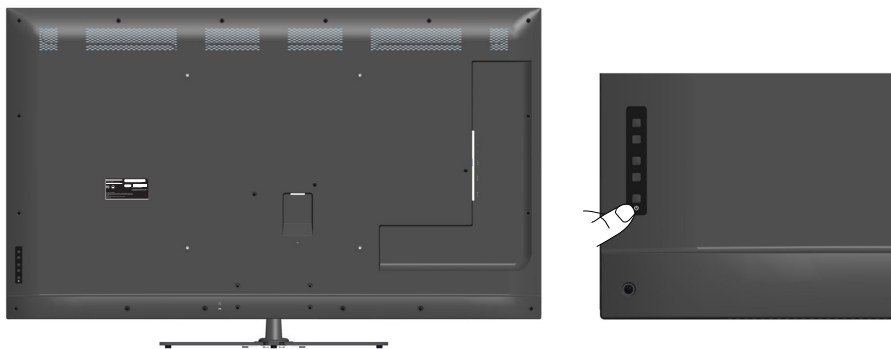
1. 將顯示器放在平穩桌面的軟布或軟墊上。
2. 拆下立座。
3. 將壁掛裝置中的固定架安裝至 LCD 上。
4. 依照壁掛套件隨附的說明，將 LCD 安裝在牆上。

 **附註：**僅適用於符合 UL 標準，且最小重量／負載量為 81.2 公斤的壁掛架。

操作顯示器

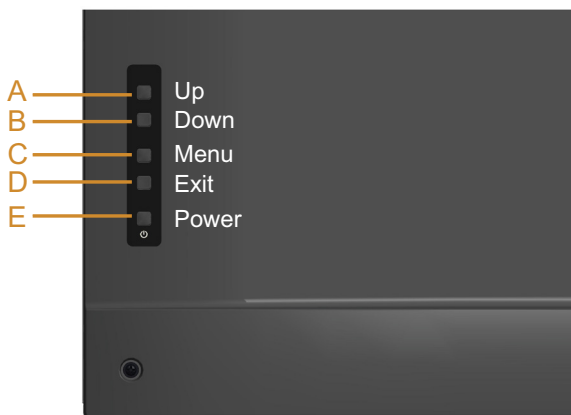
開啟顯示器電源

按下  按鈕即可啟動顯示器。






使用功能控制鈕

Use the keys（位於顯示器後方），以調整影像設定。



前面板按鍵		說明
A	 Up（向上）	使用 Up（向上） 按鍵調整（增加範圍）OSD 功能表中的項目。
B	 Down（向下）	使用 Down（向下） 按鍵調整（降低範圍）OSD 功能表中的項目。

C	 Menu (功能表)	使用 Menu (功能表) 按鍵開啟螢幕顯示 (OSD)。
D	 Exit (離開)	使用 Exit (離開) 按鍵，結束功能表與子功能表的螢幕顯示 (OSD)。按住約 10 秒鐘將會啟用或停用螢幕顯示鎖定。
E	 Power (電源)	按下電源按鈕即可開啟／關閉顯示器。


前面板按鍵




前面板按鍵		說明
A	 Up (向上)	使用 Up (向上) 按鍵調整 (增加範圍) OSD 功能表中的項目。
B	 Down (向下)	使用 Down (向下) 按鍵調整 (降低範圍) OSD 功能表中的項目。
C	 OK	使用 OK 按鍵確認選項。
D	 Back (返回)	使用 Back (返回) 按鍵返回前一個功能表。

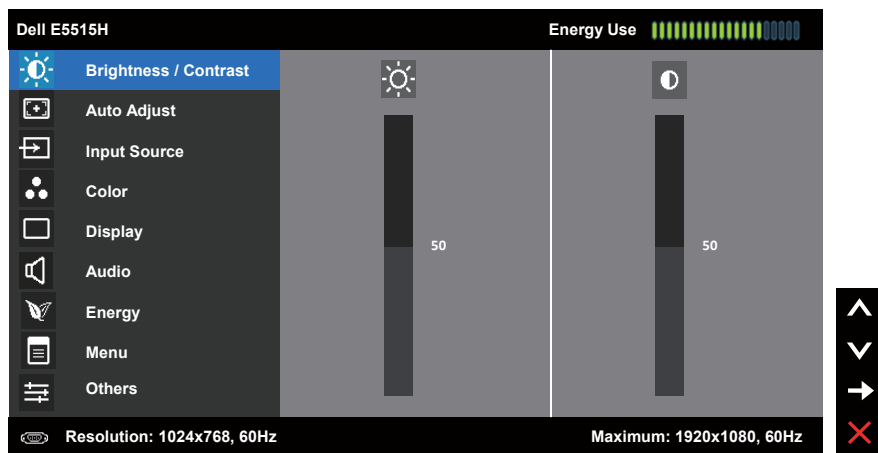
使用螢幕顯示功能表

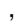
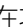
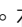

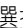
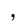


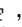

進入功能表系統

 **註：**若您變更設定，接著進入另一層功能表或離開 OSD 功能表，顯示器會自動儲存您的變更。若您變更設定後，等待 OSD 功能表消失，亦會儲存變更。



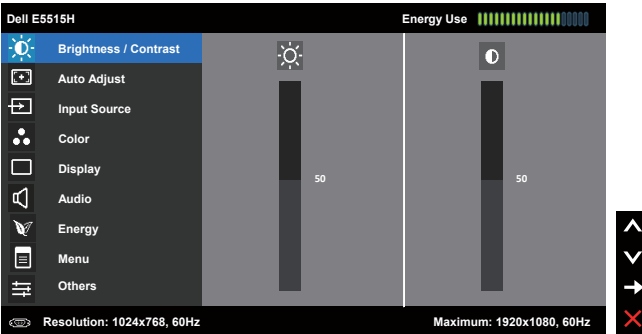
1. 按下  按鈕，開啟 OSD 功能表，即會顯示主功能表。

主功能表

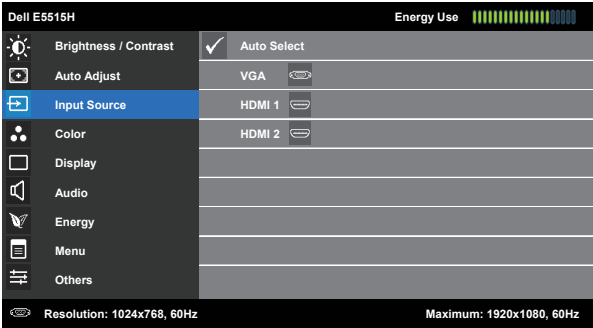
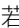
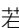

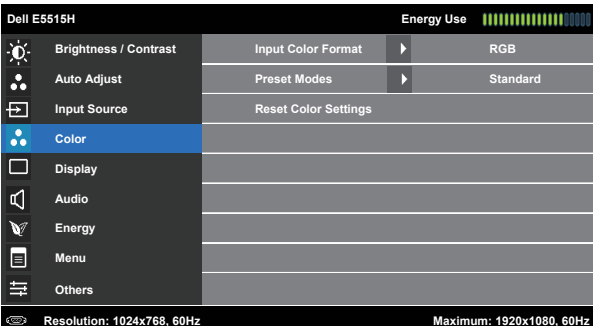



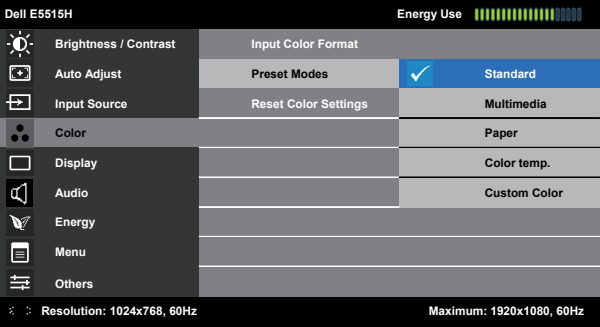
2. 按下  與  按鈕，在功能表中切換不同選項。在不同圖示之間移動時，選項名稱會反白。
3. 若要在功能表中選擇反白的項目，則再按一下  按鈕。
4. 按下  和  按鈕可選擇所需參數。
5. 按下  按鈕進入滑桿，然後使用  或  按鈕，依據功能表上的指標，進行變更。
6. 選擇  返回上一層功能表，但不套用目前設定，或選擇  接受設定並返回前一層功能表。

下表列出 OSD 功能表的所有選項及其功能。


圖示	功能表與子功能表	說明
	Energy Use (電能耗用)	此計量表顯示出顯示器目前的耗電程度。
	Brightness/ Contrast (亮度/對比度)	使用 Brightness (亮度) 與 Contrast (對比度) 功能表調整亮度/對比度。 
	Brightness (亮度)	調整背光的亮度或明亮度。 按下 ▲ 按鍵增加對比度，或按下 ▼ 按鍵降低對比度（最低 0 ~ 最大 100）。
	Contrast (對比度)	調整顯示器畫面上的對比度或暗處與亮度之間的差異程度。 請先調整亮度，僅在需要進一步調整時，再調整對比度。 按下 ▲ 按鍵增加對比度，或按下 ▼ 按鍵降低對比度（最低 0 ~ 最大 100）。

圖示	功能表與子功能表	說明
	<p>Auto Adjust (自動調整)</p>	<p>使用此按鍵即會開始自動設定並調整功能表。</p>  <p>按會螢幕會針對目前的輸入來源進行自我調整，因此螢幕會變黑並出現以下對話：</p>  <p>自動調整可讓顯示器自行依據輸入的影像訊號進行調整。使用自動調整後，可進一步透過 Display Settings (顯示設定) 功能表下的 [像素時脈] (粗糙) 及 [相位] (細緻) 控制項目微調顯示器。</p> <p> 附註：若在沒有使用中影像輸出訊號或未連接連線線的情況下按下按鈕，將不會進行自動調整。</p> <p>使用類比 (VGA) 接頭時，才可使用此選項。</p>

圖示	功能表與子功能表	說明
	<p>Input Source (輸入來源)</p>	<p>使用 Input Source (輸入來源) 功能表選擇連接至顯示器的不同影像訊號。</p>  <p>The screenshot shows the 'Input Source' menu for a Dell E5515H monitor. The menu is titled 'Dell E5515H' and 'Energy Use' with a progress bar. The 'Input Source' option is highlighted in blue. Below it, the following options are listed: 'Auto Select' (checked), 'VGA', 'HDMI 1', and 'HDMI 2'. The bottom of the screen shows 'Resolution: 1024x768, 60Hz' and 'Maximum: 1920x1080, 60Hz'. On the right side of the screen, there are navigation arrows: up, down, left, and right, with a red 'X' at the bottom right.</p>
	<p>Auto Select (自動選擇)</p>	<p>選擇 Auto Select (自動選擇) 掃描可用的輸入來源。</p>
	<p>VGA</p>	<p>若使用類比 (VGA) 接頭，則選擇VGA輸入。按下  選擇 VGA 輸入來源。</p>
	<p>HDMI 1 HDMI 2</p>	<p>若使用 HDMI 接頭，選擇 HDMI 1 或 HDMI 2 輸入。按下  選擇 HDMI 1 或 HDMI 2 輸入來源。</p>
	<p>Color (色彩)</p>	<p>使用 Color (色彩) 功能表調整顯示器的色彩設定。</p>  <p>The screenshot shows the 'Color' menu for a Dell E5515H monitor. The menu is titled 'Dell E5515H' and 'Energy Use' with a progress bar. The 'Color' option is highlighted in blue. Below it, the following options are listed: 'Input Color Format' (set to RGB), 'Preset Modes' (set to Standard), and 'Reset Color Settings'. The bottom of the screen shows 'Resolution: 1024x768, 60Hz' and 'Maximum: 1920x1080, 60Hz'. On the right side of the screen, there are navigation arrows: up, down, left, and right, with a red 'X' at the bottom right.</p>

圖示	功能表與子功能表	說明
	Input Color Format (輸入色彩格式)	可設定為以下影像輸入模式： <ul style="list-style-type: none"> • RGB：若使用 HDMI（或 DisplayPort 連接線）將顯示器連接到電腦或 DVD 播放器，請選擇此選項。 • YPbPr：若您的 DVD 播放器僅支援 YPbPr 輸出，則選擇此選項。
	Preset Modes (預設模式)	從預設色彩模式清單中進行選擇。 <div data-bbox="356 400 956 727" style="border: 1px solid black; padding: 5px; margin: 10px 0;">  </div> <ul style="list-style-type: none"> • Standard (標準)：載入顯示器的預設色彩設定。此為預設模式。 • Multimedia (多媒體)：載入最適合多媒體應用的色彩設定。 • Paper：載入最適合觀看文字的亮度與銳利度設定。融合文字背景，以在不影響彩色影像的前提下，模擬紙張媒體。僅適用於 RGB 輸入格式。 • Color temp. (色溫)：將色溫調整為 5700K、6500K、9300K。 • Custom Color (自訂色彩)：可手動調整色彩設定。按下 ▲ 和 ▼ 按鍵調整紅色、綠色及藍色數值，建立自己的預設色彩模式。
	Reset Color Settings (重設色彩設定)	將顯示器的色彩設定重設為原廠預設值。


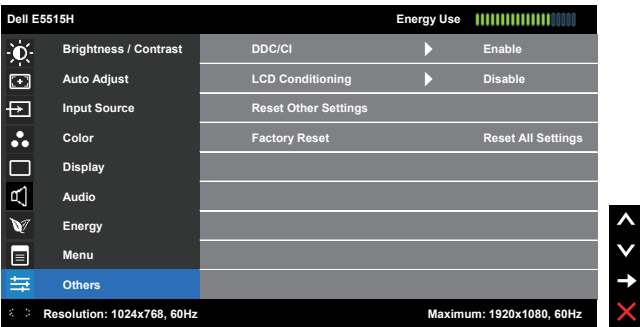
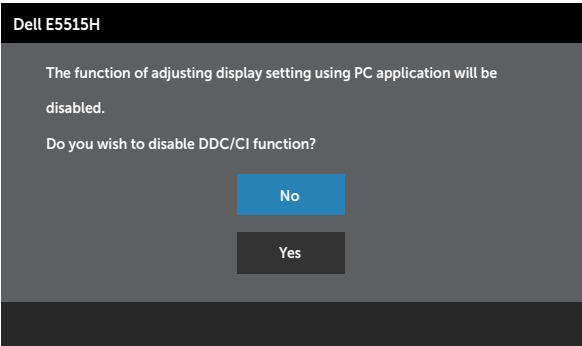
圖示	功能表與子功能表	說明
	Display (顯示)	<p>使用 Displays Settings (顯示設定) 功能表調整顯示器的顯示設定。</p> 
	Aspect Ratio (長寬比)	<p>調整影像比例，包括Wide 16:9 (寬螢幕 16:9)、4:3 及 5:4。</p> <p> 註：最高預設解析度為 1920 x 1080 時，不需要調整 Wide 16:9 (寬螢幕 16:9)。</p>
	Horizontal Position (水平位置)	<p>使用  或  按鈕將影像調整至左邊或右邊。最小值為「0」(-)。最大值為「100」(+)</p>
	Vertical Position (垂直位置)	<p>使用  或  按鈕將影像向上或向下移動。最小值為「0」(-)。最大值為「100」(+)</p>
	Sharpness (銳利度)	<p>此功能可讓影像看起來更銳利或柔和。使用  或  調整銳利度，調整範圍介於「0」至「100」。</p>
	Pixel Clock (像素時脈)	<p>相位與像素時脈可讓您將顯示器調整至您偏好的模式。使用  或  按鈕調整至最佳影像品質。最小值為「0」(-)。最大值為「100」(+)</p>
	Phase (相位)	<p>若使用相位調整功能後未獲得滿意的結果，則請使用像素時脈 (粗糙) 調整功能，然後再一次使用相位 (細緻)。最小值為「0」(-)。最大值為「100」(+)</p>
	Reset Display Settings (重設顯示設定)	<p>選擇此選項可復原至預設的顯示設定。</p>

 **附註：**Horizontal Position (水平位置)、Vertical Position (垂直位置)、Pixel Clock (像素時脈) 與Phase (相位) 調整功能僅限用於 VGA 輸入。

圖示	功能表與子功能表	說明
	Audio (音效)	
	Volume (音量)	使用按鈕調整音量。最小值為「0」(-)。最大值為「100」(+)。
	Audio Source (音效來源)	可設定為以下音效來源模式： <ul style="list-style-type: none"> • PC Audio (PC 音效) • HDMI 1 (或 HDMI 2)
	Reset Audio Settings (重設音效設定)	選擇此選項可復原至預設的顯示設定。

圖示	功能表與子功能表	說明
	Energy (節能)	
	Power Button LED (電源按鈕 LED)	允許你開啟或關閉電源 LED 指示燈，以節省電力。
	USB	允許您在顯示器待機模式中，啟用或停用 USB 功能。  註： 待命模式底下的USB 啟動/關閉功能只有在拔下 USB 上行連接線時才可以使用。插入 USB 上行連接線時，此功能將會以灰色顯示。
	Reset Energy Settings (重設節能設定)	選擇此選項將復原至預設的電力設定。

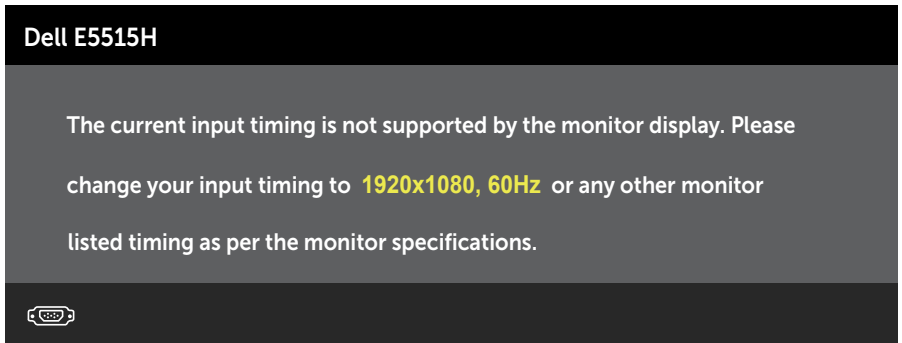
圖示	功能表與子功能表	說明
	Menu (功能表)	<p>選擇此選項調整 OSD 設定值，如 OSD 的語言、功能表顯示在畫面上的持續時間等。</p> 
	Language (語言)	<p>設定 OSD，以下列八種語言之一進行顯示：英文、西班牙文、法文、德文、葡萄牙文（巴西）、俄羅斯文、簡體中文或日文。</p>
	Transparency (透明度)	<p>調整 OSD 的背景，從不透明到透明。按下 ▲ 與 ▼ 來調整（最低 0 ~ 最高 100，預設為 20）。</p>
	Timer (計時器)	<p>針對按下顯示器的按鍵後，設定 OSD 持續維持作用的時間。使用 ▲ 和 ▼ 按鍵調整滑桿（1 秒為單位），設定為 5 至 60 秒。</p>
	Lock (鎖定)	<p>控制使用者對調整項目的存取能力。選擇鎖定时，使用者無法進行任何調整。除 ⏻ 按鍵外，其他所有按鍵皆會鎖定。  註：OSD 鎖定时，按下功能表按鍵會直接進入 OSD 設定功能表，並在進入時預先選擇 [OSD 鎖定] 項目。持續按住 ⏻ 按鍵 10 秒即可解除鎖定，讓使用者存取所有適用的設定。</p>
	Reset Menu Settings (重設功能表設定)	<p>選擇此選項將復原至預設的功能表設定。</p>

圖示	功能表與子功能表	說明
	Others (其他)	
	DDC/CI	<p>DDC/CI (顯示資料頻道／指令介面) 可讓電腦中的軟體調整顯示器的顯示設定，如亮度、色彩平衡等。</p> <p>啟用 (預設)：最佳化顯示器效能，提供更好的用戶體驗。</p> <p>停用：停用 DDC/CI 選項，畫面即會出現下列訊息。</p> 

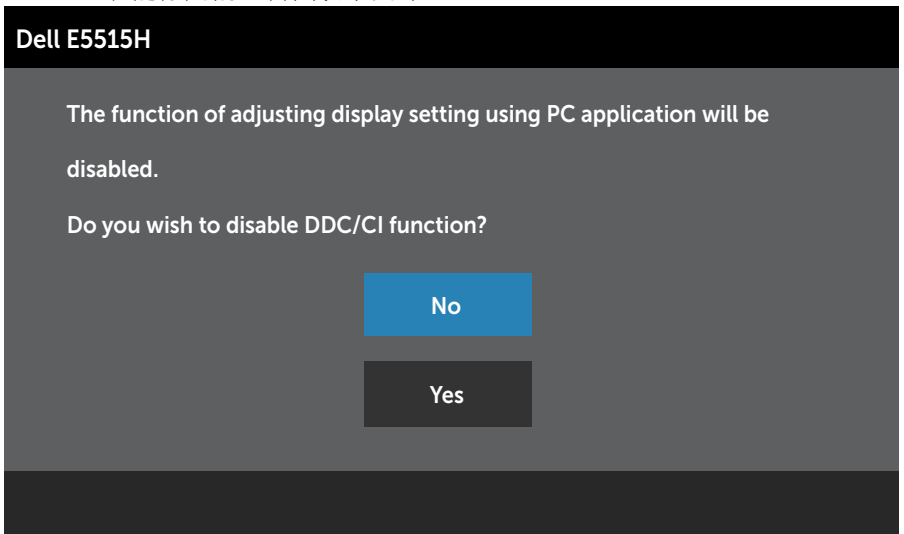
圖示	功能表與子功能表	說明
	LCD Conditioning (LCD 調適)	<p>此功能可協助減少影像輕微滯留的問題。</p> <p>若影像看起來像卡在顯示器上，則選擇 LCD Conditioning (LCD 調適) 協助消除影像滯留現象。使用 LCD 調適功能需花費一些時間。LCD 調適功能無法移除嚴重的影像滯留現象或灼影。</p> <p> 附註： 僅在遭遇影像滯留問題時才可使用 LCD 調適功能。</p> <p>使用者選擇 [啟用] LCD 調適功能時，會出現下列警告訊息。</p> <div data-bbox="356 483 953 839" style="background-color: #333; color: #fff; padding: 10px; border: 1px solid #000;"> <p>Dell E5515H</p> <p>This feature will help reduce minor cases of image retention. Depending on the degree of image retention, the program may take some time to run.</p> <p>Do you wish to continue?</p> <div style="display: flex; justify-content: center; gap: 20px;"> <div data-bbox="594 663 706 699" style="background-color: #0070c0; color: #fff; padding: 5px 15px; border-radius: 3px;">No</div> <div data-bbox="594 719 706 762" style="background-color: #333; color: #fff; padding: 5px 15px; border-radius: 3px;">Yes</div> </div> </div>

OSD 警告訊息

若顯示器未支援特定解析度模式，則會出現下列訊息：



這代表顯示器無法與來自電腦的訊號進行同步。請參閱**顯示器規格**，瞭解本顯示器可處理的水平與垂直頻率範圍。建議的模式為 1920 x 1080。DDC/CI 功能停用前，會出現下列訊息。



顯示器進入**省電模式**時，會出現下列訊息：

Dell E5515H

Entering Power Save Mode.



啟動電腦並喚醒顯示器，以進入**使用螢幕顯示功能表**。

若您按下電源按鈕以外的任何按鈕，則會依據您所選擇的輸入來源，出現下列訊息：

Dell E5515H

There is no signal coming from your computer. Press any key on the keyboard or move the mouse to wake it up. If there is no display, press the monitor button now to select the correct input source on the On-Screen-Display menu.



若未連接 VGA 或 HDMI 訊號線，則會出現浮動對話方塊，如下所示。若保持此狀態，顯示器會在 **5 分鐘後進入省電模式**。

Dell E5515H



No VGA Cable

The display will go into Power Save Mode in 5 minutes

www.dell.com/support/monitors

Dell E5515H



No HDMI Cable

The display will go into Power Save Mode in 5 minutes

www.dell.com/support/monitors

請參閱**解決問題**以獲得更多詳細資訊。

設定最大解析度

若要設定顯示器的最大解析度：

Windows 7、Windows 8/Windows 8.1：

1. 僅適用於 Windows 8/Windows 8.1，選擇桌面磚切換為傳統桌面。
2. 在桌面上按右鍵，然後點選**螢幕解析度**。
3. 按一下螢幕解析度的下拉式清單並選取 1920 x 1080。
4. 點選 [確定]。

Windows 10：

1. 在桌面上按一下**右鍵**，然後按一下**顯示設定**。
2. 按一下**進階顯示設定**。
3. 點選**螢幕解析度**下拉式清單，再選擇 1920x 1080。
4. 按一下套用。

如果您沒有看到 1920x 1080 選項，您可能必須更新顯示卡驅動程式。依據電腦的情況，完成下列其中一項程序：


若您使用 Dell 桌上型或筆記型電腦：

- 前往 www.dell.com/support，輸入您的服務標籤資訊，然後下載繪圖卡的最新驅動程式。

若您並非使用 Dell 電腦（筆記型或桌上型）：

- 前往您電腦的支援網站，然後下載最新的顯示卡驅動程式。
- 前往您的顯示卡網站，下載最新的顯示卡驅動程式。

疑難排解

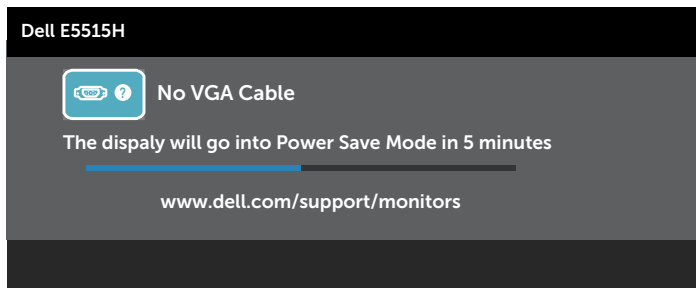
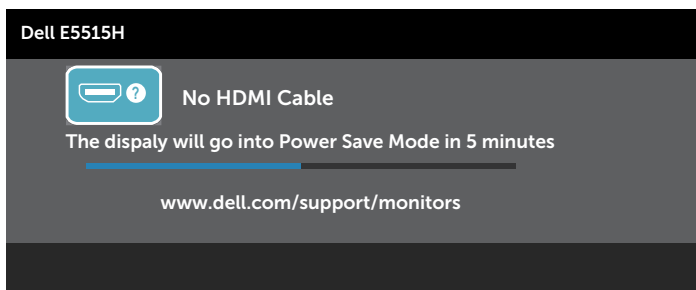
 **警告：**開始進行此章節的任何程序前，請遵循 **Safety Instruction**

自我測試

您的顯示器提供自我測試功能，可檢查顯示器是否正常運作。若已正確連接顯示器與電腦，但顯示器螢幕仍未亮起，則請依照下列步驟執行顯示器自我測試：


1. 關閉電腦與顯示器的電源。
2. 拔除電腦背後的影像訊號線。為了確保自我測試正常運作，請拔除電腦背後的數位（黑色接頭）和類比（藍色接頭）連接線。
3. 開啟顯示器電源。

若顯示器未偵測到影像訊號，且運作正常，則會在畫面上（在黑色背景上）出現浮動對話方塊。在自我測試模式下，電源 LED 指示燈會亮起白色。此外，依據所選的輸入訊號，畫面會持續捲動下列其中一項對話。



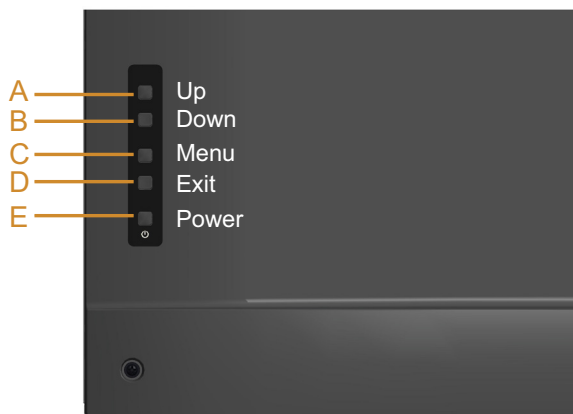
4. 若系統運作正常，但影像訊號線已經拔除或受損時則會出現此方塊。若保持此狀態，顯示器會在 **5 分鐘後進入省電模式**。
5. 關閉顯示器電源，然後重新接上影像訊號線，接著開啟電腦及顯示器的電源。


完成上一個程序後，若顯示器畫面依舊空白，則請檢查影像控制器與電腦，因為顯示器運作正常。

 **附註：**使用 S-Video、複合和色差影像模式時，無法使用自我測試功能。

內建診斷

您的顯示器內建診斷工具可協助判別您所遭遇的螢幕異常現象是否為顯示器內部問題，或是電腦與顯示卡的問題。



 **附註：**僅可在拔除影像訊號線，且顯示器進入自我測試模式後，才可執行內建診斷功能。

執行內建診斷：

1. 確保螢幕清潔（螢幕表面無灰塵）。
2. 拔除電腦或顯示器背後的影像訊號線。顯示器接著會進入自我測試模式。
3. 同時按住後蓋上的**按鈕 A**及**按鈕 D**，持續 2 秒。即會出現灰色畫面。
4. 仔細檢查畫面是否有異常。
5. 再次按下後蓋上的**按鈕 D**。畫面顏色即會變成紅色。
6. 檢查畫面是否異常。
7. 重複步驟 5 及 6，在綠色、藍色、黑色及白色畫面下檢查顯示器。

白色畫面出現後，即代表測試完成。若要離開，再次按下**按鈕 D**。

若您在內建診斷工具協助下，未發現任何螢幕異常，則代表顯示器運作正常。請檢查顯示卡及電腦。

常見問題


下表中的資訊，列出您可能遭遇的顯示器一般問題以及可行的解決方法。

常見症狀	遭遇的問題	可行解決方案
無影像／電源 LED 熄滅	無畫面	<ul style="list-style-type: none">• 確保影像訊號線已經正確且穩固地連接顯示器和電腦。• 使用其他電氣設備，確認電源插座正常運作。• 確保完全按下電源按鈕。
無影像／電源 LED 亮起	無畫面或未發亮	<ul style="list-style-type: none">• 透過 OSD 調高亮度和對比度控制項目。• 執行顯示器的自我測試功能，進行檢查。• 檢查影像訊號線的針腳是否彎曲或受損。• 確認透過 Input Source (輸入來源) 選擇功能表，選擇正確的輸入來源。• 執行內建診斷。
對焦不全	影像模糊不清或出現殘影	<ul style="list-style-type: none">• 透過 OSD 執行自動調整。• 透過 OSD 調整相位與像素時脈控制項目。 (僅適用於 VGA 來源)• 不要使用影像訊號延長線。• 將顯示器重設至出廠設定。• 將影像解析度變更成正確的長寬比 (16:9)。
影像晃動／抖動	影像呈現波紋或細微晃動	<ul style="list-style-type: none">• 透過 OSD 執行「自動調整」 (僅適用於 VGA 來源)• 透過 OSD 調整相位與像素時脈控制項目。 (僅適用於 VGA 來源)• 將顯示器重設至出廠設定。• 檢查環境因素。• 移動顯示器並在另一個房間內進行測試。

常見症狀	遭遇的問題	可行解決方案
像素遺失	LCD 螢幕出現斑點	<ul style="list-style-type: none"> • 持續開關電源。 • 像素永久遺失屬於 LCD 技術的自然瑕疵。 <p>如要进一步瞭解 Dell 顯示器品質與像素原則，請瀏覽 Dell 支援網站：</p> <p>www.dell.com/support/monitors.</p>
像素固定不變	LCD 螢幕出現亮點	<ul style="list-style-type: none"> • 持續開關電源。 • 像素永久遺失屬於 LCD 技術的自然瑕疵。 <p>如需更多有關 Dell 顯示器品質與像素原則的資訊，請瀏覽 Dell 支援網站：</p> <p>www.dell.com/support/monitors。</p>
亮度問題	影像過暗或過亮	<ul style="list-style-type: none"> • 將顯示器重設至出廠設定。 • 透過 OSD 執行自動調整。 • 透過 OSD 調整亮度及對比度控制項目。
幾何狀扭曲	畫面並未正確置中	<ul style="list-style-type: none"> • 將顯示器重設至出廠設定。 • 透過 OSD 執行自動調整。 • 透過 OSD 調整亮度及對比度控制項目。
水平／垂直線條	畫面出現一或多條線條	<ul style="list-style-type: none"> • 將顯示器重設至出廠設定。 • 透過 OSD 執行自動調整。 • 透過 OSD 調整相位與像素時脈控制項目。 • 執行顯示器的自我測試功能進行檢查，並且判別線條是否也會在自我測試模式中出現。 • 檢查影像訊號線的針腳是否彎曲或受損。


常見症狀	遭遇的問題	可行解決方案
同步處理問題	畫面雜亂或出現撕裂	<ul style="list-style-type: none"> • 將顯示器重設至出廠設定。 • 透過 OSD 執行「自動調整」。 （僅適用於 VGA 來源） • 透過 OSD 調整相位與像素時脈控制項目。 （僅適用於 VGA 來源） • 執行顯示器的自我測試功能進行檢查，並且判別畫面不規則情況是否也會在自我測試模式中出現。 • 檢查影像訊號線的針腳是否彎曲或受損。 • 以安全模式重新啟動電腦。
安全相關問題	發現煙霧或火花跡象	<ul style="list-style-type: none"> • 請勿執行任何疑難排解步驟。 • 立即聯絡 Dell。
偶發問題	顯示器偶爾發生故障	<ul style="list-style-type: none"> • 確保影像訊號線已經正確且穩固地連接顯示器及電腦。 • 將顯示器重設至出廠設定。 • 執行顯示器的自我測試功能進行檢查，並且判別偶發問題是否也會在自我測試模式中發生。
色彩遺失	影像色彩遺失	<ul style="list-style-type: none"> • 執行顯示器的自我測試功能，進行檢查。 • 確保影像訊號線已經正確且穩固地連接顯示器及電腦。 • 檢查影像訊號線的針腳是否彎曲或受損。
色彩錯誤	影像色彩不佳	<ul style="list-style-type: none"> • 在色彩設定 OSD 下將色彩設定模式變更成圖形或影片（視用途而定）。 • 在色彩設定 OSD 下嘗試不同的色彩預設值。若已關閉色彩管理，則在色彩設定 OSD 中調整 R/G/B 數值。 • 在進階設定 OSD 中將輸入色彩格式變更為 PC RGB 或 YPbPr。

常見症狀	遭遇的問題	可行解決方案
無聲音或音量很低	顯示器無聲音或音量很低	<ul style="list-style-type: none"> • 確認音量連接線正確連接至顯示器。 • 調整顯示器及電腦上的音量設定。 • 確認電腦音效卡驅動程式已安裝完全並啟用。 • 在 OSD 上確認音效來源正確。
顯示器長時間顯示同一張靜態影像後，出現影像殘留現象	螢幕上出現靜態影像的輕微陰影	<ul style="list-style-type: none"> • 透過電源管理功能，在不使用時關閉顯示器（如需更多資訊，請參閱電源管理模式。 • 或者，使用動態變換的螢幕保護程式。

 **附註：**若使用「HDMI」，則無法使用位置調整功能。

產品特定問題

特定症狀	遭遇的問題	可行解決方案
畫面影像過小	影像置中於螢幕，但未填滿整個可視區域	<ul style="list-style-type: none">• 將顯示器重設至出廠設定。
無法透過前面板的按鈕調整顯示器	螢幕未出現 OSD	<ul style="list-style-type: none">• 關閉顯示器電源，拔除電源線後再次插上，接著開啟顯示器電源。
按下使用者控制項目時，未出現輸入訊號	無影像、LED 指示燈亮白色。按下 [向上]、[向下] 或 [功能表] 按鈕時，將會顯示 [無輸入訊號] 訊息。	<ul style="list-style-type: none">• 檢查訊號來源。移動滑鼠或按下鍵盤任何按鍵，確保電腦並未處於省電模式。• 檢查訊號線是否正確連接。必要時，重新插上訊號線。• 重新設定電腦或影片播放器。
畫面並未充滿整個螢幕	畫面未填滿整個螢幕的高度或寬度	<ul style="list-style-type: none">• 基於 DVD 的不同影像格式（長寬比），顯示器可能無法以全螢幕顯示。• 您在「顯示設定-長寬比」中選取的選項可能也會影響影像與螢幕的適配性。• 執行內建診斷。

 **附註：**若選擇 HDMI 模式，則無法使用自動調整功能。

附錄



警告：安全說明



警告：若進行非本說明書所述之控制、調整或程序，可能會暴露於電擊、電氣危險及／或機械性危險中。

如需有關安全說明的資訊，請參閱**產品資訊指南**。

FCC 聲明（僅限美國）及其他法規資訊

如需 FCC 聲明及其他法規資訊，請參閱法規遵循網站：
www.dell.com/regulatory_compliance。

本裝置符合 FCC 規定第 15 篇。操作需符合下列兩項條件：

- (1) 本裝置不可產生有礙干擾
- (2) 本裝置需接受任何接收到的干擾，包括可能會導致意外操作的干擾

聯絡 Dell

美國用戶，請撥打 **800-WWW-DELL (800-999-3355)**。



附註：若您無可用的網際網路連線，可在購買發票、包裝箱側邊、帳單或 Dell 商品目錄中找到聯絡資訊。

Dell 提供多種線上及電話支援與服務方式。服務適用性隨國家及產品而有所不同，此外，

您所在區域可能不提供部分服務。

若要取的線上顯示器支援內容：

1. 請造訪 www.dell.com/support/monitors

若要聯絡 Dell 取得銷售資訊、技術支援或客戶服務：

1. 請造訪 www.dell.com/support。
2. 在頁面左上方的**選擇國家／區域**下拉式清單中，確認您所在的國家或區域。
3. 點選頁面左上方的**聯絡我們**。
4. 依據需求，選擇所需的服務或支援連結。
5. 選擇對您最方便的 Dell 聯絡方式。

設定顯示器

將顯示器解析度設定為 1920 x 1080 (最高)

為了在使用 Microsoft Windows 作業系統時獲得最佳顯示效能，請執行下列步驟將顯示器解析度設定為 1920 x 1080 像素。

Windows 7、Windows 8/Windows 8.1：

1. 僅適用於 Windows 8/Windows 8.1，選擇桌面磚切換為傳統桌面。
2. 在桌面上按右鍵，然後點選 [螢幕解析度]。
3. 按一下螢幕解析度的下拉式清單並選取 1920 x 1080。
4. 點選 [確定]。


Windows 10：

1. 在桌面上按一下右鍵，然後按一下顯示設定。
2. 按一下進階顯示設定。
3. 點選螢幕解析度下拉式清單，再選擇 1920x 1080。
4. 按一下套用。

若您沒有看到 1920x 1080 選項，可能要更新顯示卡驅動程式。請在下列選擇最符合您所用電腦系統的情況，然後依照提供的步驟

- 1: 若您使用 Dell 桌上型電腦或 Dell 筆記型電腦，並具有網際網路連線
- 2: 若您並非使用 Dell™ 的桌上型、筆記型電腦或顯示卡

若您使用 Dell 桌上型電腦或 Dell 筆記型電腦，並具有網際網路連線


1. 前往 <http://www.dell.com/support>，輸入您的服務標籤資訊，然後下載繪圖卡的最新驅動程式。
 2. 安裝顯示卡的驅動程式後，請再次嘗試將解析度設定為 1920 x 1080。
-  **附註：**如果您無法將解析度設為 1920 x 1080，請洽詢 Dell 以查詢與支援這些解析度之顯示卡的相關資訊。

若您並非使用 Dell 的桌上型、筆記型電腦或繪圖卡

Windows 7、Windows 8/Windows 8.1：

1. 僅適用於 Windows 8/Windows 8.1，選擇桌面磚切換為傳統桌面。
2. 在桌面上按右鍵，然後點選 [個人化]。
3. 點選 [變更顯示設定]。
4. 點選 [進階設定]。
5. 在視窗頂端的說明部分，識別您的圖形控制器供應商（如 NVIDIA、ATI、Intel 等）。
6. 請瀏覽繪圖卡製造商的網站，取得最新的驅動程式（例如 <http://www.ATI.com> 或 <http://www.NVIDIA.com>）。
7. 安裝顯示卡的驅動程式後，請再次嘗試將解析度設定為 1920 x 1080。

Windows 10：

1. 在桌面上按一下右鍵，然後按一下**顯示設定**。
 2. 按一下**進階顯示設定**。
 3. 按一下**顯示卡內容**。
 4. 在視窗頂端的說明部分，識別您的繪圖控制器製造商（如 NVIDIA、ATI、Intel 等）。
 5. 請瀏覽繪圖卡製造商的網站，取得最新的驅動程式（例如<http://www.ATI.com> 或 <http://www.NVIDIA.com>）。
 6. 安裝繪圖介面卡的驅動程式後，將解析度再次設定為 1920 x 1080。
-  **附註：**如果您無法將解析度設為 1920 x 1080，請洽詢電腦製造商，或考慮購買支援 1920 x 1080 視訊解析度的顯示卡。

Windows 7, Windows 8/Windows 8.1 或 Windows 10 設定雙顯示器的程序

Windows 7

請利用影像訊號線（VGA、HDMI 等）將外接顯示器連接至筆記型或桌上型電腦，再遵照下列任一設定方式。

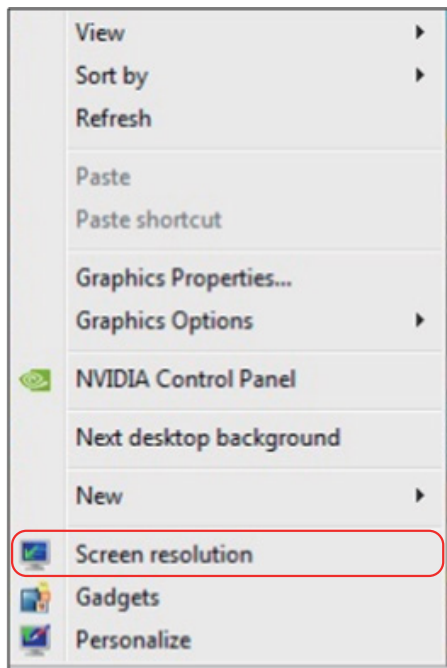
方式 1：使用鍵盤快捷鍵「Win+P」

1. 按下鍵盤上的 **Windows 標誌鍵 + P**。
2. 按住 **Windows 標誌鍵** 時，按下 **P** 鍵即可切換顯示器選項。

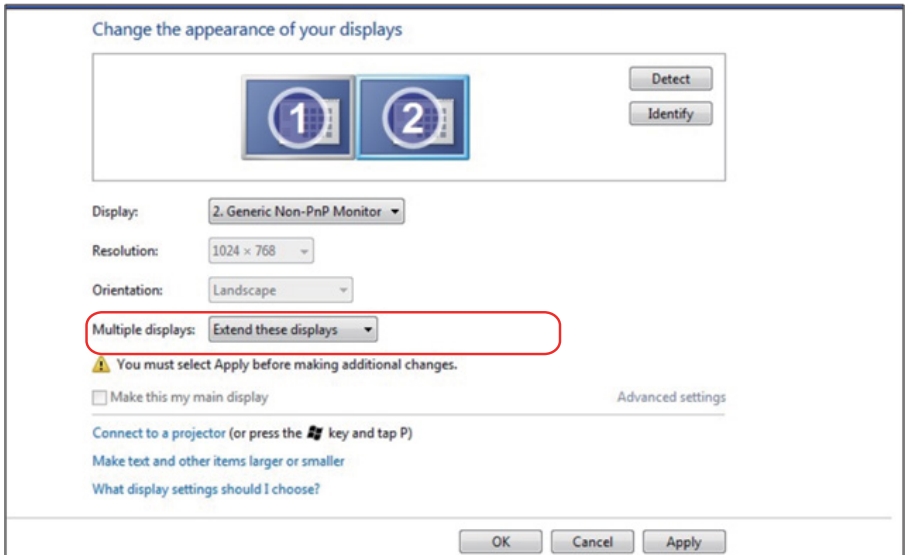


方式 2：使用 Screen Resolution（螢幕解析度）功能表

1. 在桌面上按右鍵，然後點選 **Screen resolution（螢幕解析度）**。



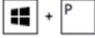
2. 點選 **Multiple displays (多部顯示器)** 並選擇顯示器。如果此時未列出其他顯示器，請點選 **Detect (偵測)**。
- 若系統無法偵測到新安裝的顯示器，請重新啟動電腦並重複步驟 1 至 3。

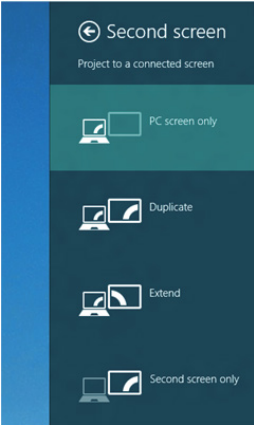


Windows 8/Windows 8.1

請利用影像訊號線（VGA、HDMI 等）將外接顯示器連接至筆記型或桌上型電腦，再遵照下列任一設定方式。

方式 1：使用鍵盤快捷鍵「Win+P」

1. 按下鍵盤上的 **Windows 標誌鍵+ P**。 
2. 按住 **Windows 標誌鍵**時，按下 **P** 鍵即可切換顯示器選項。

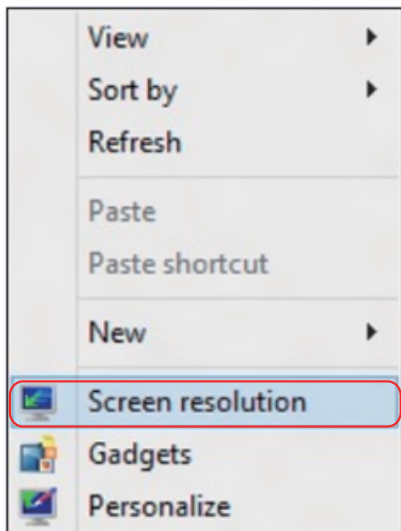


方式 2：使用 Screen Resolution（螢幕解析度）功能表

1. 在開始畫面中選擇 **Desktop（桌面）** 磚切換為傳統 Windows 桌面。

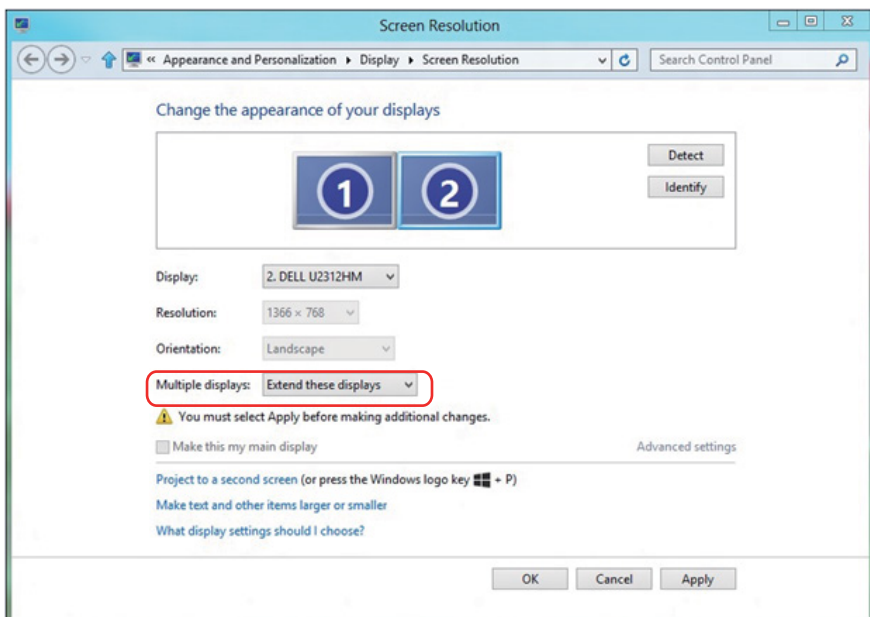


2. 在桌面上按右鍵，然後點選 **Screen Resolution (螢幕解析度)**。



3. 點選 **Multiple displays (多部顯示器)** 並選擇顯示器。若新安裝的顯示器並未列出，請點選 [偵測]。

- 若系統無法偵測到新安裝的顯示器，請重新啟動電腦並重複步驟 1 至 3。

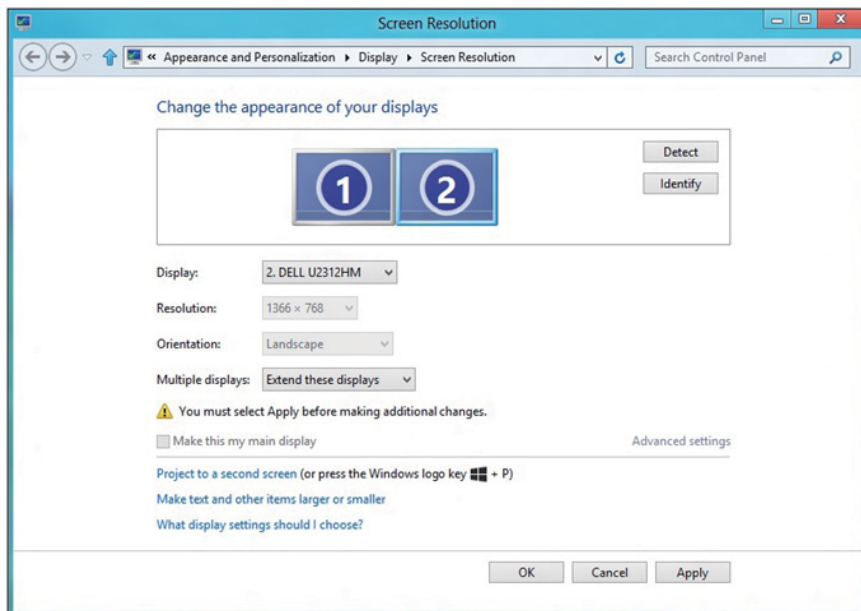


在 Windows 7、Windows 8/Windows 8.1 設定多部顯示器的顯示樣式

將外接顯示器設定完成後，使用者可以在 **Multiple displays (多部顯示器)** 功能表中選擇所需顯示樣式：重複、延伸、顯示桌面於。

- **Duplicate these displays (重複顯示器)**：在兩台顯示器上以相同解析度顯示相同畫面，以較低解析度的顯示器為準。

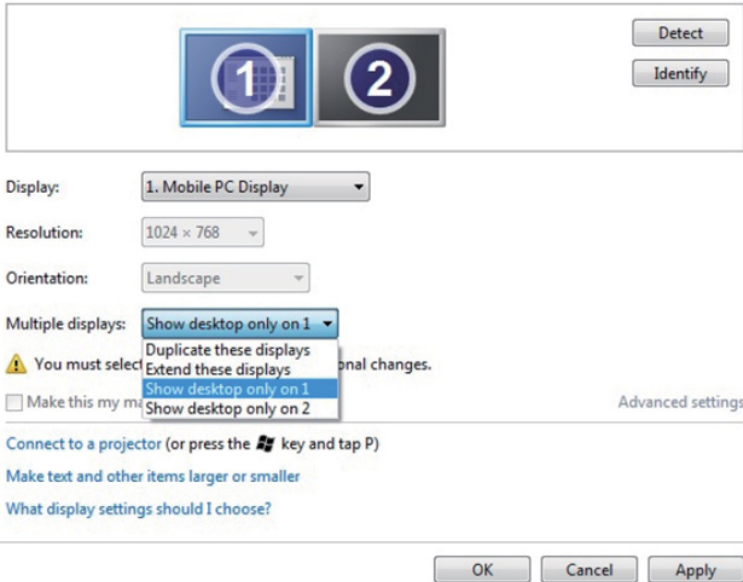
Windows 8/Windows 8.1



- **Show desktop only on (僅顯示桌面於)**：顯示特定顯示器的狀態。此選項通常使用於被當作桌上型電腦使用的筆記型電腦；使用者可將外接顯示器當作大螢幕使用。大多數市面上的筆記型電腦均支援主流解析度。如上圖所示，筆記型電腦顯示器的解析度僅有 1280 x 800，但在外接 27 英寸的 LCD 顯示器後，使用者便能立即享受 1920 x 1080 Full HD 的螢幕品質。

使用 Windows 7 時

Change the appearance of your displays



The screenshot shows the Windows 7 'Change the appearance of your displays' window. At the top, there are two display icons labeled '1' and '2'. To the right are 'Detect' and 'Identify' buttons. Below the icons, the 'Display:' dropdown is set to '1. Mobile PC Display'. The 'Resolution:' is '1024 x 768' and 'Orientation:' is 'Landscape'. The 'Multiple displays:' dropdown is open, showing 'Show desktop only on 1' as the selected option. A warning message states: 'You must select a display mode that supports the resolution and refresh rate of the display. Selecting a mode that does not support the resolution and refresh rate of the display may result in a black screen or other display problems.' Below this, there is a checkbox for 'Make this my main display' which is unchecked. At the bottom right of the settings area is an 'Advanced settings' link. Below the settings area, there are three buttons: 'OK', 'Cancel', and 'Apply'.

Change the appearance of your displays

Display: 1. Mobile PC Display

Resolution: 1024 × 768

Orientation: Landscape

Multiple displays: Show desktop only on 2

⚠ You must select a display mode. Some display settings may be disabled.

Make this my main display

[Advanced settings](#)

Connect to a projector (or press the **Win** key and tap P)

[Make text and other items larger or smaller](#)

[What display settings should I choose?](#)

OK Cancel Apply

Windows 8/Windows 8.1

Screen Resolution

Appearance and Personalization > Display > Screen Resolution

Change the appearance of your displays

Display: 2. DELL U2312HM

Resolution: 1366 × 768

Orientation: Landscape

Multiple displays: Show desktop only on 1

⚠ You must select a display mode. Some display settings may be disabled.

Make this my main display

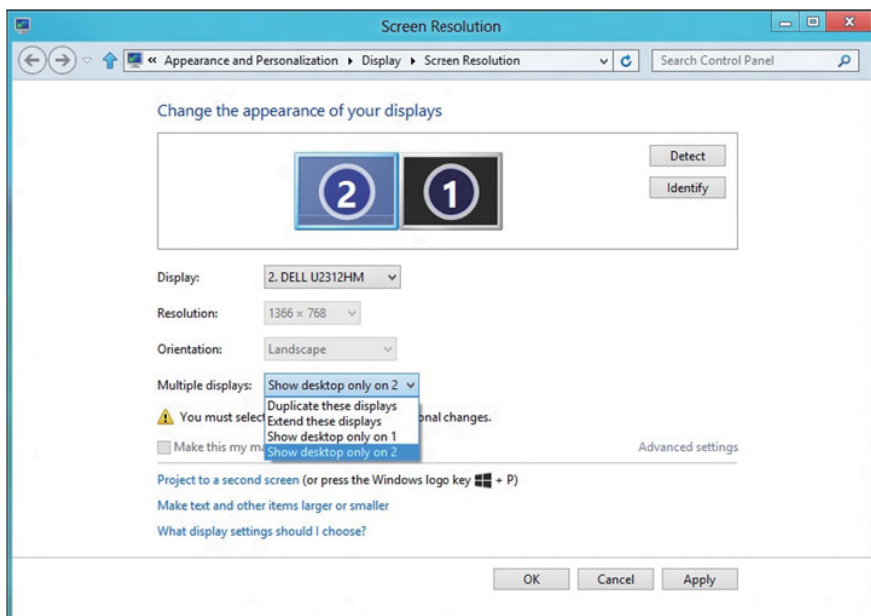
[Advanced settings](#)

Project to a second screen (or press the Windows logo key **Win** + P)

[Make text and other items larger or smaller](#)

[What display settings should I choose?](#)



OK Cancel Apply

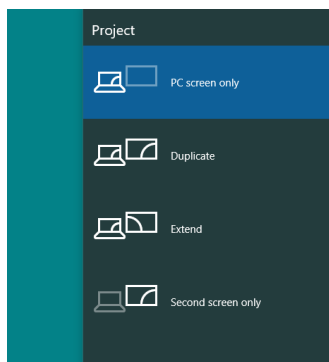


Windows 10

請利用影像訊號線（VGA、DVI、DP、HDMI等）將外接顯示器連接至筆記型或桌上型電腦，再遵照下列任一設定方式。

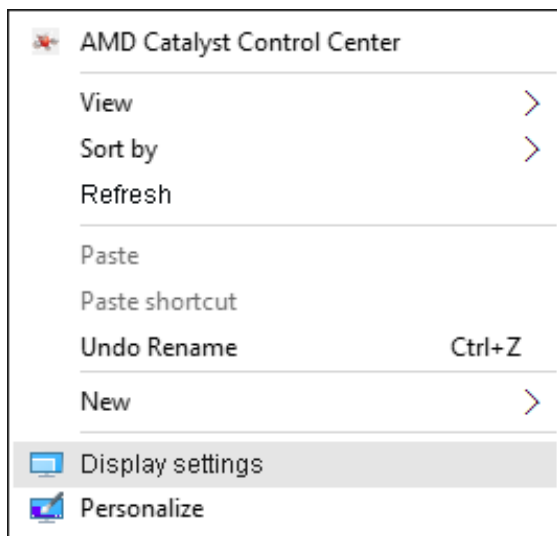
方式 1：使用鍵盤快捷鍵「Win+P」

1. 按下鍵盤上的 **Windows 標誌鍵+ P**。  + 
2. 按住 **Windows 標誌鍵**時，按下 **P 鍵**即可切換顯示器選項。

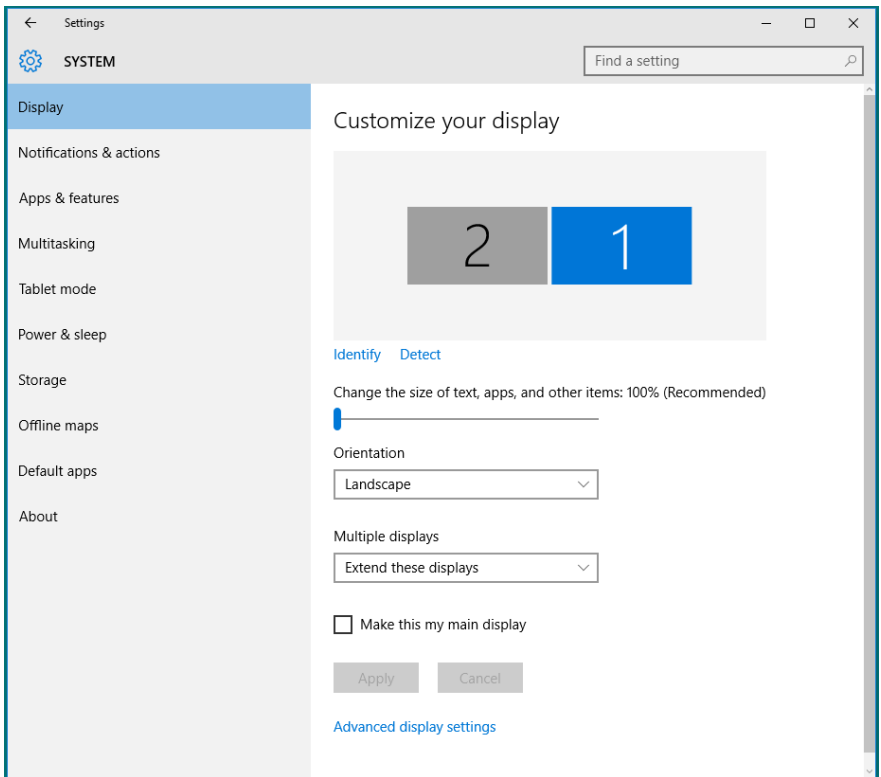


方式 2：使用「螢幕解析度」功能表

1. 在桌面上按右鍵，然後點選 **[顯示設定]**。



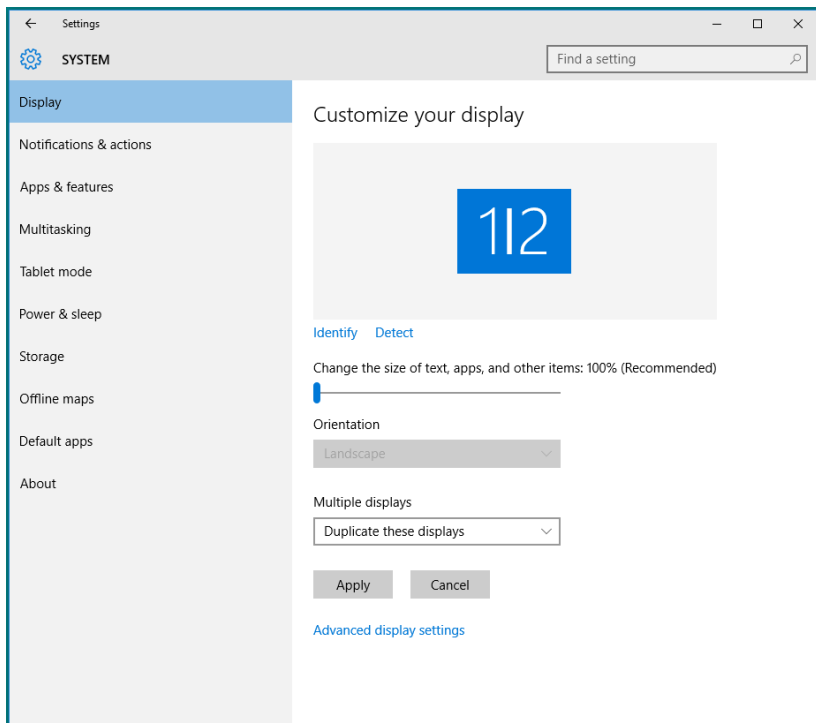
2. 點選 **[自訂您的顯示器]** 並選擇顯示器。若新安裝的顯示器並未列出，請點選 **[偵測]**。
 - 若系統無法偵測到新安裝的顯示器，請重新啟動電腦並重複步驟 1 至 2。



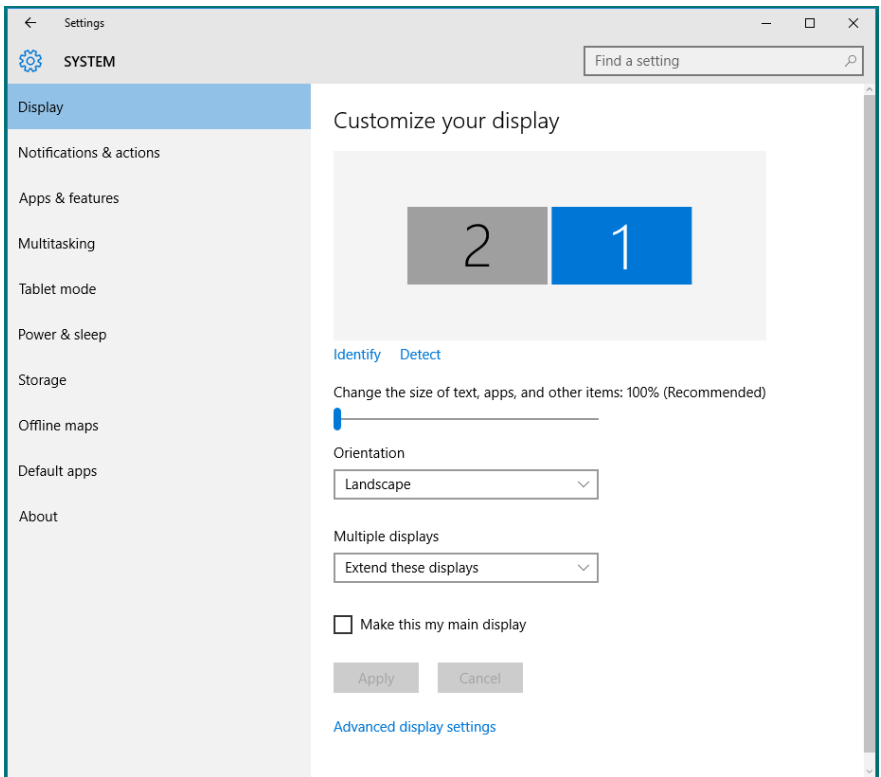
在 Windows 10 中設定多部顯示器的顯示樣式

將外接顯示器設定完成後，使用者可以在**多部顯示器**功能表中選擇所需顯示樣式：重複、延伸、顯示桌面於。

- **重複顯示器**：在兩台顯示器上以相同解析度顯示相同畫面，以較低解析度的顯示器為準。



- **延伸顯示器**：當外接顯示器連接筆記型電腦時，建議使用此選項，每台顯示器可獨立顯示不同的畫面，以改善使用者的便利性。畫面的相對位置可在此設定，如顯示器 1 可以設定為顯示器 2 的左側或右側。此設定將依據 LCD 顯示器與筆記型電腦的相對位置而定。兩台顯示器所顯示的水平線可依據筆記型電腦或外接顯示器。這些都是能調整的選項，使用者只需要將主畫面的顯示器拖曳至外接顯示器即可。



- **僅顯示桌面於...**：顯示特定顯示器的狀態。此選項通常使用於被當作桌上型電腦使用的筆記型電腦；使用者可將外接顯示器當作大螢幕使用。大多數市面上的筆記型電腦均支援主流解析度。如上圖所示，筆記型電腦顯示器的解析度僅有 1280 x 800，但在外接 27 英寸的 LCD 顯示器後，使用者便能立即享受 1920 x 1080 Full HD 的螢幕品質。

